

Осы-блестянки рода *Chrysis* [gr. *ignita*] (Hymenoptera, Chrysididae) Тянь-Шаня и сопредельных территорий

Ю.С. Тарбинский

Биолого-почвенный институт, проспект Чуй 265, Бишкек, Кыргызстан, 720071

Статья представляет собой обзор видов группы *ignita* рода *Chrysis* Linnaeus, 1761 с описанием 13 новых для науки видов и охватывает материал, собранный, кроме территории Кыргызстана, также в сопредельных районах Казахстана, Узбекистана и Таджикистана. Автор пользуется случаем выразить признательность всем лицам, передавшим свои сборы ему на обработку. Типы описываемых в статье видов хранятся в Биолого-почвенном институте Национальной Академии Наук Кыргызстана.

Характеристика группы *ignita*

Анальный край с четырьмя зубцами. Зубцы, как правило, острые шиповидные или треугольные. Голова широкая, лоб шире поперечника глаза, за небольшим исключением, с хорошо выраженным лобным валиком. Брюшко с ясным продольным гребнем на втором и частично на третьем тергитах. Первый членик усиков обычно длиннее второго или они могут быть равными. Окраска тела различная: а) все тело синее, фиолетовое или зеленое; б) голова, грудь и первый тергит брюшка синие или зеленые, второй и третий тергиты красные (брюшко отчетливо двуцветное); в) голова и грудь синие или зеленые, все брюшко красное.

Определительная таблица видов группы *ignita* рода *Chrysis* L. Тянь-Шаня и сопредельных территорий.

- 1 (26). В окраске брюшка красный цвет отсутствует, все тело синее, зеленое, фиолетовое, или сочетание этих цветов.
- 2 (9). Лобный валик отсутствует или имеется слабый только у самок.
- 3 (6). Размеры тела крупные до 12 мм., щеки длинные, параллельные.
- 4 (5). Все тело синее, длина щек 4-5 MOD (Middle Ocellus Diameter). Слабый лобный валик имеется только у самок. Лицо синее, волоски на теле разреженные *Ch. regalis* Mocsary, 1912
- 5 (4). Лоб, темя, затылок, грудь и брюшко синие; лицо, скапус и голени ножек зеленые. Лобный валик отсутствует у обоих полов. Длина щек 3 MOD. Волоски на теле длинные, густые *Ch. korneevi* sp.n.
- 6 (3). Размеры тела 7-8 мм. Щеки сходящиеся.
- 7 (8). Цвет тела ярко-зеленый, лобный валик слабый. Длина щек 1-1.5 MOD. Волоски на теле длинные, густые. Брюшко не удлиненное. Зубцы на анальном крае треугольные или слегка шиповидные, острые. Пятна на стернитах широко разделенные..... *Ch. crebropilosa*, sp.n.
- 8 (7). Цвет тела сине-зеленый, лицевая впадина зеленая, основание тергитов 2 и 3 с синей полосой. Длина щек 2 MOD. Лобный валик отсутствует. Брюшко длинное, узкое. Зубцы на анальном крае брюшка короткие, прямоугольные. Пятна на стернитах узко разделенные *Ch. sapphirus* Semenov, 1967
- 9 (2). Лобный валик отчетливый, хорошо выражен как у самцов, так и у самок.
- 10 (19). Цвет тела зеленый или сине-зеленый.
- 11 (12). Длина первого членика усиков равна длине второго. Брюшко длинное с параллельными сторонами и широким анальным краем..... *Ch. kondarica* sp.n.
- 12 (11). Первый членик усиков длиннее второго. Брюшко не удлиненное., анальный край не широкий.
- 13 (14). Первый членик усиков с металлическим блеском. Базальная часть тергитов 2 и 3 фиолетовая *Ch. purpurata* Fabricius, 1787
- 14 (13). Первый членик усиков без металлического блеска.
- 15 (18). Окраска тела яркозеленая, размеры до 8 мм.
- 16 (17). Мезонотум зеленый. Тергит 2 с узкой синей полоской. Пунктировка тергитов 1 и 2 одинаковая *Ch. chrysochlora* Mocsary, 1889
- 17 (16). Мезонотум синий. Все брюшко зеленое, тергит 2 без синей полосы. Пунктировка на тергитах 1 и 2 различается *Ch. talassica* sp.n.
- 18 (15). Окраска тела сине-зеленая. Размеры тела до 10 мм. Мезонотум только в среднем поле темный, матовый. Основание тергитов 2 и 3 с широкими синими полосами. Пунктировка тергитов 2 и 3 различается *Ch. indica* Schrank, 1804

- 19 (10). Цвет тела фиолетовый, синий или сине-фиолетовый.
- 20 (23). Щеки параллельные. Цвет тела фиолетовый. Лоб сравнительно узкий, тергит 3 седловидный.
- 21 (22). Скапус синий, педицел и первый членик усиков с металлическим блеском. Среднее поле мезонотума черное *Ch. anastasiae* sp.n.
- 22 (21). Металлически блестящий только педицел. Мезонотум весь темно-фиолетовый до черного *Ch. tianshanica* Semenov, 1967
- 23 (20). Щеки сходящиеся. Третий тергит не седловидный. Лоб широкий. Цвет тела сине-фиолетовый.
- 24 (25). Глазки сближены, пронотум очень короткий, пунктировка на брюшке густая, мелкая, волоски на теле длинные, густые, тело крупное *Ch. kashgarica* Mocsary, 1912
- 25 (24). Глазки расположены широко, пронотум нормальный, пунктировка на брюшке грубая, волоски на теле редкие, на пронотуме имеется темный поперечный рисунок *Ch. fouqueti* (Buysson, 1909)
- 26 (1). Брюшко окрашено в красный цвет частично или полностью.
- 27 (36). Брюшко явно двуцветное. Первый тергит, а иногда часть второго синие или зеленые.
- 28 (29). Два темных пятна на стернитах очень большие, слитые или слабо разделены. У самцов синее пятно заходит на средину тергита 2. Щеки очень короткие, менее 1 MOD *Ch. fulgida* Linnaeus, 1761
- 29 (28). Два темных пятна на стернитах небольшие и отдельные. Самцы без синего пятна, заходящего на средину тергита 2. Щеки 1-1.2 MOD.
- 30 (33). В синий цвет окрашен только первый тергит брюшка.
- 31 (32). Зубчики на анальном крае брюшка зеленые. Первый членик усиков равен второму и третьему *Ch. viridodentata* sp.n.
- 32 (31). Зубчики на анальном крае окрашены также, как тергит 3. Первый членик усиков длиннее второго *Ch. exsulans* Dahlbom, 1854
- 33 (30). Окраска брюшка иная.
- 34 (35). Первый тергит не полностью окрашен в синий цвет. На нижней части тергита 1 имеются два красных пятна. Общая окраска тела более светлая, чем у *Ch. exsulans*..... *Ch. bimaculata* sp.n.
- 35 (34). Тергит 1 и базальная часть тергита 2 окрашены в синий или сине-зеленый цвета. Первый и второй членики усиков равны, третий короче..... *Ch. uljanini* Radoszkowski, 1877
- 36 (27). Брюшко одноцветное красное или золотисто-красное.
- 37 (56). Пронотум одноцветный черный, фиолетовый, синий, сине-зеленый, без пятен темного цвета или поперечной полосы. Если пятна имеются, то они золотистые.
- 38 (39). Скутум и скутеллум золотистые, красные, зелено-золотистые, выделяющиеся на темном фоне груди. Пронотум и боковые поля мезонотума золотистые или с золотистыми пятнами *Ch. fax* Semenov, 1903
- 39 (38). Скутум и скутеллум не золотистые и не выделяются на общем темном фоне груди.
- 40 (41). Первый членик усиков с неясным металлическим блеском. Пронотум короткий *Ch. rutiliventris* Abeille, 1879
- 41 (40). На первом членике усиков металлический блеск отсутствует. Пронотум нормальный.
- 42 (43). Стерниты с красным цветом *Ch. longula* Abeille, 1879
- 43 (42). Стерниты зеленые или сине-зеленые.
- 44 (45). Тело стройное, брюшко длинное и узкое *Ch. angustula* Schenck, 1856
- 45 (44). Тело плотное, брюшко не узкое и не очень длинное.
- 46 (47). Зубцы на анальном крае окрашены в зеленый цвет, брюшко бронзовое, темное с зелеными краями и базальной частью первого тергита *Ch. pullata* sp.n.
- 47 (46). Зубцы на анальном крае не отличаются по цвету от остальной части брюшка.
- 48 (49). Лицо абсолютно плоское, золотисто-зеленое, пронотум сине-зеленый, зубцы на анальном крае брюшка очень короткие, мезонотум весь сине-фиолетовый *Ch. planofacialis* sp.n.
- 49 (48). Лицо не идеально плоское, окраска груди более темная. Зубцы на анальном крае брюшка не короткие.
- 50 (53). Цвет головы и отделов груди темно-синий или темно-фиолетовый до черного.
- 51 (52). Размеры тела 9-11 мм. Тергит 3 слегка седловидный, ямочная линия углублена *Ch. buda* Bohart, 1990
- 52 (51). Размеры тела 6-7 мм. Тергит 3 не седловидный. Ямочная линия не углублена. Педицел и первый членик усиков черные *Ch. ostashchenkoi* sp.n.
- 53 (50). Основной цвет головы и груди зеленый.
- 54 (55). Верхняя часть лицевой впадины синеватая, боковые поля мезонотума фиалкового цвета, первый членик усиков короткий *Ch. alatica* Mocsary 1912
- 55 (54). Лицо все зеленое, вся грудь и базальная часть первого тергита брюшка яркие золотисто-зеленые, первый членик усиков не короткий, пятна на стернитах широко разделенные, овальные *Ch. chlorochrysea* sp.n.

- 56 (37). Пронотум пятнистый или с поперечной полосой.
- 57 (58). Тело массивное, размером до 12 мм. На первом тергите наряду с ямчатой пунктировкой имеются участки (между ямками) с густой точечной пунктировкой *Ch. chinensis* Mocsary, 1912
- 58 (57). Тело размером до 10 мм. На первом тергите между ямками пунктировки участки с густой точечной пунктировкой отсутствуют.
- 59 (60). Усики длинные, светло-коричневые *Ch. lucidiantenalis* sp.n.
- 60 (59). Усики нормальные, черные или темно-коричневые, почти черные.
- 61 (62). Брюшко длинное с параллельными сторонами, анальный край брюшка широкий. Пунктировка тергита 2 грубая *Ch. longioventris* sp.n.
- 62 (61). Брюшко длинное, но третий тергит сужающийся, анальный край узкий. Пунктировка на тергите 2 мелкая *Ch. mediata* Lisenmaier, 1951

Chrysis regalis Mocsary, 1912

14 ♀♀: хр. Молдо-Тоо, ур. Шавыр, 20.08.1971, 12.08.1972, Таласский хр. ур. Карабура, 26.07.1973 (Тарбинский); хр. Джетим, ур. Эки-бала, 12-13.08.1995 (Солук); Сарыджаз, ур. Койлю, 23.07.1977, Таласский хр. ур. Карабура, 18.07.1968 (Пэк); Сары-Челек, 21.08.1995 (Дубанаев); Киргизский хр., ур. Ала-Арча, 17.07.1997 (Макогонова). Распространение: "Туркестан" (Kimsey & Bohart, 1990)

Chrysis korneevi Tarbinsky, sp.n. (Рис. 12, 13)

Диагноз. Вид очень похож на *Ch. Regalis* Mocs., но отличается зеленым цветом лица и голеней, более короткими щеками, более короткими зубчиками на анальном крае брюшка, очень густыми, длинными волосками на теле, менее короткими и более разделенными пятнами на стернитах, отсутствием лобного валика у самок и самцов.

Материал. Голотип ♂ – Тянь-Шань, дол. р. Сарыджаз, 14.08.1996 (Корнеев). Паратипы: 1♂ и 2♀ (Корнеев); там же, 21.07.1977 – 2♀ (Пэк); там же, 16.07.1993 – 1♂ (Милько), хр. Молдо-Тоо, ур. Шавыр, 19.08.1971 – 1♂ (Тарбинский).

Самец. Длина 11.0 мм. Все тело темно-синее, с фиолетовым оттенком на затылке, пронотуме, первой половине второго и третьего тергитов. Мезонотум черный, с фиолетовым оттенком. Лицо, наличник, скапус, педицел и голени всех ножек зеленые. Бедра синие, стерниты сине-зеленые. Усики черные. Черные пятна на стернитах овальные, отдельные, занимают 2/3 площади стернита. Лицо широкое, прямоугольное, с длинными параллельными щеками. Длина щек 3-4 MOD. Лобный валик отсутствует. Лицо плоское. Подусиковое поле 1.5 MOD. Углубленная продольная полоска на лице блестящая. Челюсти с дополнительным зубцом. Язык не виден. Первый членик усиков длиннее второго, второй и третий равны. Отношение длины к ширине первого членика усиков 2:1. Грудь густая, широкая; пронотум не длиннее скутума, в середине с ложбинкой, плечевые углы его приостренные. Среднее поле мезонотума прямоугольное. Проподеальные углы сравнительно малые, на концах закругленные и направлены больше в стороны, чем назад. Брюшко удлинненное, с параллельными сторонами. Продольный гребень на втором тергите очень рельефный. Тергит 3 округлый. Анальный край широкий, зубцы широко расставлены в середине треугольные и тупые. Боковые зубцы более приостренные и несколько длиннее. Линия ямок совершенно не углублена, ямочки крупные, округлые, редкие. Голова вся мелко кожисто скульптурирована за исключением продольного углубления на лицевой впадине. Грудь более густо и грубо скульптурирована. Брюшко с крупной четкой сравнительно разреженной одинарной ямчатой пунктировкой. Голова, грудь, ноги и в меньшей степени брюшко покрыты густыми, длинными, серыми волосками.

Этимология. Вид назван в честь диптеролога Валерия Александровича Корнеева (Институт зоологии им. Шмальгаузена, Киев), предоставившего основной материал для описания данного вида.

Chrysis crebropilosa Tarbinsky, sp.n. (Рис. 14, 15)

Диагноз. Признаки, в совокупности отделяющие этот вид от других видов р. *Chrysis* – ярко-зеленая окраска с синими полосами на мезонотуме вдоль нотаулей; яркие, прозрачные крылья и густое длинное опушение на всех отделах тела.

Материал. Голотип ♂ – Тянь-Шань, Киргизский хребет, ур. Ала-Арча, 5.05.1997 (Д. Милько). Паратипы: 1♂ – там же, 7.07.1998 (Тарбинский); 2♀ – Туркестанский хр., окр. г. Сюлюкта, 25.05.1975 (Тарбинский).

Самец. Длина 7.0 мм. Вся голова, скапус и педицел зеленые, членики жгутика усиков коричневые. Пронотум, скутеллум, постскутеллум, мезоплеврон и брюшко изумрудно-зеленые. Мезонотум вдоль нотаулей синий. Тегула зеленая. Ножки зеленые, лапки коричневые. Стерниты зеленые, на втором стерните два черных крупных отдельных пятна, достигающих половины стернита.

Лицевая впадина плоская. Лобный валик дуговидный. Щеки около 1 MOD. Подусиковое поле 1 MOD. Щечный валик длинный, но слабый. Первый членик усиков на 1/3 длинее второго.

Пронотум короткий без вдавления в передней части. Проподиальные углы пальцевидные, но на концах острые. Мезоплеврон в нижней части вытянут, но не приострен, без ограничивающих валиков.

Брюшко с гребнем на тергитах 2 и 3. Анальный край тергита 3 с четырьмя шиповидными зубцами. Ямочная линия не углублена, ямочки редкие, округлые, небольшие. Боковой край тергита 3 прямой.

Лицевая впадина мелко и кожисто пунктирована, без поперечной штриховки. Лоб, темя и затылок более грубо кожисто пунктированы. Все отделы груди густо, ямчато и кожисто пунктированы. Первый и второй тергиты брюшка с густой мелкой ямчатой пунктировкой. Тергит 3 более мелко, почти точечно пунктирован. Стерниты с густой мелкоточечной пунктировкой.

Голова, грудь и боковые стороны тергитов брюшка с длинными густыми белыми отстоящими волосками. Лицевая впадина в нижней части в густых длинных полуприлежащих белых волосках. Крылья везде светлые, ясные, прозрачные, без задымления.

Самка. По величине и особенностям окраски сходна с самцом.

Chrysis sapphirus Semenov, 1967

Ферганский хр., оз. Карасуу, 20.07.1993 – 1 экз. (Зонштейн). Распространение: Узбекистан, Фергана (Семенов-Тянь-Шанский, 1967).

Chrysis kondarica Tarbinsky, sp.n. (Рис 1-3)

Диагноз. Вид характерен тем, что имеет относительно длинное брюшко с параллельными сторонами и широким анальным краем, равные первый и второй членики усиков, почти квадратные, широко разобщенные пятна на стернитах. Близок к *Ch. Purpurata* Fabr., но отличается соотношением длины первых члеников усика, отсутствием металлического блеска на первом членике усиков и относительно длинным брюшком с широким анальным краем.

Материал. Голотип ♂ – Таджикистан, Гиссарский хр., ущ. Кондара, 14.07.1976 (Пэк).

Самец. Длина 6.5 мм. Все тело сине-зеленое. Затылок темный, базальная часть среднего поля мезонотума темная. Первая половина тергита 2 сине-фиолетовая, третий тергит в передней половине фиолетовый, в задней - синий. Стерниты зеленые, черные пятна на стернитах относительно маленькие, занимают половину стернита, овальные, широко разобщенные. Ножки, за исключением лапок, зеленые. Скапус и педицел сине-зеленые, жгутик усиков коричневый. Лоб широкий, лобный валик отчетливый, М-образный. Щеки сходящиеся, равны 1 MOD. Подусиковое поле 1 MOD. Челюсти без дополнительного зубчика. Лобная впадина с продольной бороздой. Первый членик усиков равен второму, третий короче. Отношение длины к ширине первого членика усика 2:1. Пронотум короткий, среднее поле мезонотума с расширяющейся передней частью. Проподиальные углы почти прямоугольные. Брюшко длинное, с длинным третьим тергитом, параллельными сторонами и характерно широким анальным краем. Продольный гребень хорошо выражен на тергите 2 и 3. Зубцы на анальном крае треугольные с чуть оттянутыми острыми концами. Скульптура лица кожисто-морщинистая, лоб, темя и затылок сетчато-ямчатые. Вся грудь покрыта густой ямчатой пунктировкой. Тергит 2 с разреженной ямчатой пунктировкой. Тергит 3 более густо и более мелко пунктирован. Стерниты с едва заметной точечной скульптурой. Лобная впадина с боков с небольшими пятнами прилежащего опушения. Лоб, темя, затылок с отстоящими белыми волосками средней длины. Волоски на брюшке разрежены. Стерниты в белом, редком и мелком опушении.

Самка. Неизвестна.

***Chrysis purpurata* Fabricius, 1787**= *iris* Christ 1791

Многочислен. Распространение: Киргизский хр., Ферганский хр., Алайский хр., Гиссарский хр., Таласский хр., Угамский хр., хр. Каржантау, Чуйская дол., Чаткальский хр. Указан для Европы (Kimsey & Bohart, 1990).

***Chrysis chrysochlora* Mocsary, 1889**= *viridans* Radoszkowski, 1891= *samarkandensis* (Bischoff, 1910)

1♂, 3♀, Киргизский хр., ур. Ала-Арча, 13.06., 19.07, 10.08.1996 (Макогонова); окр. г. Таш-Кумыр, 26.06.1996 (Зонштейн). Распространение: Китай; Иран; Узбекистан: Самарканд, Ташкент; Туркмения (Kimsey & Bohart, 1990).

***Chrysis talassica* Tarbinsky, sp.n. (Зис. 9, 10)**

Диагноз. Вид окраской похож на *Ch. crebropilosa*, но отличается параллельными щеками, седловидным третьим тергитом, формой зубцов на анальном крае брюшка, отсутствием густой длинной хетотаксии на голове и груди и наличием четкого лобного валика.

Материал. Голотип ♀ – Западный Тянь-Шань, южный склон Киргизского хребта, ур. Нельды, 11.06.1996 (Зонштейн). Паратипы: ю. склон Киргизского хр., ур. Нельды 11.06.1996 – 2♂, 2♀ (Зонштейн); Таласский хр., окр. с. Кара-Ой, 5.07.1998 – 1♀ (Овчинников).

Самка. Длина 8.0 мм. Окраска тела равномерно зелено-синяя. Лицо, скапус и педицел зеленые, усики коричневые. Темя с синими пятнами, затылок сине-зеленый. Пронотум зеленый, мезонотум весь синий. Мезоплеврон, скутум и скутеллум зеленые. Ножки, кроме коричневых лапок, зеленые. Брюшко все зеленое. Стерниты зеленые. Черные пятна на стернитах 2 занимают 2/3 площади стернитов, пятна узко разделенные. Тегула сине-зеленая. Лицо широкое, мало углубленное. Лобный валик П-образный, четкий. Щеки параллельные размером 2 MOD. Подусиковое поле 1.2 MOD. Первый членик усиков в 1.5 раза длиннее второго, второй немного длиннее третьего. Челюсти узкие, без дополнительных зубцов. Пронотум короче скутума. Среднее поле мезонотума прямоугольное. Проподиальные углы короткие, треугольные. Пронотум не шире головы, плечевые углы его прямоугольные. Брюшко с прямоугольным килем на тергите 2. Третий тергит удлиннен, слегка седловидный, с небольшим валиком. Ямочная линия слабо углублена. Ямочки слитые и отдельные. Зубцы на анальном крае брюшка треугольные, средние короче боковых. Лицо с густой сетчато-ямчатой скульптурой. Лоб, затылок и темя с мелко-ямчатой пунктировкой. Грудь более грубо и ямчато пунктирована. Первый тергит брюшка с крупной ямчатой и точечной пунктировкой. Тергит 2 с разреженной мелкоточечной и мелкой ямчатой пунктировкой. Тергит 3 густо, морщинисто, точечно скульптурирован. Скульптура стернитов кожистая. Волоски на лице отсутствуют, на голове, груди и брюшке они разреженные, короткие, белые.

***Chrysis indica* Schrank, 1804**= *indigotea* Dufour and Perris, 1840.= *daghestanica* Mocsary, 1889.

Киргизский хр., ур. Ала-Арча, 10.07.1996 – 1♀ (Макогонова); там же, 11.07.1997 – 1♀ (Макогонова). Распространение: Юж.Европа, Сев. Африка, Дагестан. (Kimsey & Bohart, 1990).

***Chrysis anastasiae* Tarbinsky, sp.n.**

Диагноз. От других видов, окрашенных в синий, зеленый или фиолетовый цвета, отличается металлически-блестящим педицелом и первым члеником усиков, выраженным валиком над предвершинным рядом ямок, черным средним полем мезонотума и овальными, почти соприкасающимися в одной точке черными пятнами на стернитах.

Материал. Голотип ♀ – Тянь-Шань, Чуйская дол., окр. с. Сары-Джон, 27.06.1998. (Осташенко); паратипы: 3♀ собраны в том же месте 8.07.1998 (Тарбинский), Чуйская дол. окр. с. Телек, 14.08.1997 (Тарбинский), Ферганский хр., окр. с. Актерек-Гава, 30.07.1993 (Зонштейн).

Самка. Длина 9.0 мм. Все тело сине-фиолетовое, за исключением сине-зеленого педицела и первого членика усиков. Стерниты сине-зеленые. Среднее поле мезонотума черное. Черные пятна

на стернитах почти соприкасаются и занимают чуть больше половины стернита. Голова с параллельными щеками равными 2 MOD. Лоб шире поперечника глаза. Лобный валик не отчетливый П-образный. Лицевая впадина слабо углублена, имеет продольную полосу, возле которой лицо слегка морщинистое. Первый членик усиков в 1.5 раза длиннее второго, последний длиннее третьего. Отношение длины к ширине первого членика усика как 3:1. Пронотум не длиннее скутума Среднее поле мезонотума с чуть расширяющейся базальной частью. Проподиальные углы на концах приостренные и направлены назад. Брюшко выпуклое, сужающееся к заднему краю с продольным гребнем на втором и третьем тергитах. Третий тергит с небольшим валиком над предвершинным рядом ямок. Ямочная линия углублена, ямочки посажены близко друг к другу. Анальный край узкий, зубцы шиповидные. Пунктировка лица мелкая, густая. В средней части лицо морщинистое. Лоб, темя, затылок густо мелкосетчато скульптурированы. Грудь более грубо сетчато скульптурирована. Скутум и скутеллум густо-ямчато пунктированы. Брюшко более разрежено-ямчато пунктировано. Стерниты мелко-кожисто морщинистые. Лицо с густым полуприлежащим опушением. Волоски на голове, груди и брюшке редкие, короткие, белые. Стерниты с мелким прилежащим опушением.

Этимология. Вид назван красивым женским именем “Анастасия”.

Chrysis tianshanica Semenov, 1967

1♂, 19♀. Киргизский хр., ур. Ала-Арча, 21.07.1976 (Тарбинский); Чуйская дол., окр. с. Сокулук, 27.06.1975 (Тарбинский), Киргизский хр., ур. Ала-Арча, 10.08.1996 и 17.07.1997 (Макогонова), Чуйская дол., окр. с. Нижнечуйское, 20.10.1984 (Овчинников); Чуйская дол., пойма р. Ак-Суу, 16.07.1998 и 8.07.1998 (Осташенко), Тянь-Шань, Кокомерен 21.06.1991 (Зонштейн); Терской Ала-Тоо, окр. с. Тосор, 10.07.1994 (Зонштейн). Распространение: Киргизия, Пржевальск (Семенов-Тянь-Шанский, 1967).

Chrysis kashgarica Mocsary, 1912

3♂, 12♀. Котл. оз. Сон-куль 10.07.1979 (Тарбинский); Кунгей Ала-Тоо, окр. с. Чолпон-Ата 28.07.1975 (Тарбинский); Терской Ала-Тоо, ур. Джаргылчак, 21.07.1975 (Тарбинский); Сонкульский хр., пер. Шильбели, 9.07.1987 (Овчинников); Тянь-Шань, дол. р. Чичкан, 3.07.1968 (Бахвалов), дол. р. Кокомерен, ур. Орнок, 21.06.1991 (Зонштейн); Терской Ала-Тоо, окр. с. Теплоключенка 17.06.1993 (Зонштейн); Чаткальский хр., ур. Касансай, 1.07.1996 (Зонштейн); Терской Ала-Тоо, ур. Барскаун, 25.06.1970 (Пэк), Нарынский хр., окр. г. Нарын, 17.07.1995 (Солук); Чаткальский хр., Сары-Челек, 12.08.1998 (Харатов). Распространение: Китай: Кашгар (Kimsey & Bohart, 1990).

Chrysis fouqueti (Buysson, 1909)

= *nitidularia* Mocsary 1912

Многочисленен. Распространение в пределах Тянь-Шаня и Алая: Киргизский хр., Терской Ала-Тоо, Кунгей Ала-Тоо, дол. р. Тюп, Ферганский хр., Ферганская дол., Алайский хр., хр. Молдо-Тоо, хр. Кавак-Тоо, Таласский хр., Чуйская дол., Чаткальский хр. Распространение за пределами региона: Монголия, Вьетнам, Тайвань, Казахстан (Kimsey & Bohart, 1990).

Chrysis fulgida Linnaeus, 1761

3♂, 10♀. Чаткальская дол., ср. теч. р. Чаткал 15.07.1968 (Бахвалов); Тянь-Шань, дол. р. Кокомерен, 3.07.1968 (Бахвалов); Сандаляшский хр., низовья р. Сандалясай, 10.07.1968 (Бахвалов), там же, 10.07.1968 (Пэк); дол. р. Кокомерен, ур. Сары-Булун, 19.06.1970 (Пэк), Центр. Казахстан, степь Жана-Арка, дол. р. Талды-Манак, 15.06.1959 (Козлов); В. Тянь-Шань, дол. р. Каркара, 18.07.1975 (Тарбинский); Терской Ала-Тоо, ур. Ак-суу, 24.08.1996 (Зонштейн); Чаткальский хр., верх. оз. Сары-Челек, 1.08.1998 (Харатов); Таласский хр., ур. Алабийик, 4.07.1998 (Милько). Распространение: Евразия (Kimsey & Bohart, 1990).

Chrysis viridodentata Tarbinsky, sp.n. (Рис. 4-6)

Диагноз. Отличается от всех видов группы *ignita*, имеющих окрашенный в синий или зеленый цвет первый тергит брюшка, зеленой окраской зубчиков на анальном крае и коротким первым члеником усиков, равным по длине второму и третьему членикам.

Материал. Голотип ♂ – Тянь-Шань, Терской Ала-Тоо, ур. Улахол, 24.07.1975 (Тарбинский).

Самец. Длина 8.0 мм. Лицо сине-зеленое, лоб, темя, затылок, все отделы груди и первый тергит брюшка темно-синие, матовые. Среднее поле мезонотума и частично боковые поля черные. Тергиты 2 и 3 золотисто-зелено-красные. Боковые части второго тергита зеленые. Скапус и педицел синие. Жгутик усиков коричневый. Ножки синие, блестящие, лапки коричневые. Зубцы на анальном крае брюшка ярко-зеленые. Два черных пятна на стрнигах овальные, примыкающие к боковым сторонам стернитов, широко разделенные. Голова широкая, лоб шире поперечника глаза. Лобная впадина плоская. Лобный валик М-образный. Щеки сходящиеся, длина их равна 1.0-1.2 MOD. Подусиковое поле 1 MOD. Первый членик усиков равен второму и третьему. Отношение длины к ширине первого членика усиков 2/1. Челюсти без дополнительных зубцов. Пронотум короткий, в середине с небольшим вдавлением. Среднее поле мезонотума прямоугольное. Проподиальные углы короткие, тупые, почти прямоугольной формы. Брюшко с ясным продольным килем на тергитах 2 и 3. Линия ямок хорошо выражена, Ямочки крупные, слитые. Тергит 3 без валика. Зубцы на анальном крае шиповидные, средние слегка сближены. Лицевая впадина вся густо мелко пунктирована. Лоб, темя и затылок густо сетчато пунктированы. Грудь густо пунктирована. Брюшко густо, грубо одинарно пунктировано. Скульптура стернитов кожистая. Голова сверху с густыми белесыми волосками. Основание головы с длинными густыми волосками. Лицо по бокам с полуприлегающими волосками.

Самка. Неизвестна.

Chrysis bimaculata Tarbinsky, sp.n. (Рис. 8)

Диагноз. Вид похож на *Ch. exsulans* Dahlb. Отличается более светлой окраской головы и груди, красными пятнами на первом тергите брюшка.

Материал. Голотип ♀ – Тянь-Шань, Киргизский хребет, ур. Ала-Арча, 12.07.1996 (Макогонова).

Самка. Длина 9.0 мм. Лицо сине-зеленое, лоб, темя, затылок синие, скапус и педицел сине-зеленые, первый членик усиков с неясным металлическим блеском. Пронотум сине-зеленый с продольными темными пятнами на боках. Среднее поле мезонотума и частично боковые поля синие. Скutum и скутеллум сине-зеленые с синими пятнами. Первый тергит брюшка зеленый с двумя красными пятнами на задней части, брюшко красновато-малиновое. Ножки сине-зеленые, лапки темно-коричневые. Стерниты сине-зеленые. Два черных пятна на стернитах небольшие, овальные, широко разделенные. Голова широкая, лоб шире поперечника глаза. Лобный валик хорошо выражен, М-образный. Щеки сходящиеся, размером 1.2 MOD. Подусиковое поле менее 1 MOD. Лицо плоское. Челюсти без дополнительных зубчиков. Отношение длины к ширине первого членика усиков 3:1. Первый членик усиков длиннее второго, второй равен третьему. Пронотум короткий. Проподиальные углы прямоугольные, тупые. Брюшко слегка удлиненное с параллельными сторонами и с четким продольным гребнем на 2 и 3 тергитах. Третий тергит с небольшим валиком, нависающим над углубленной линией ямочек. Ямочки крупные, частично слитые. Анальные зубцы треугольные. Лицо мелко-сетчато скульптировано. Лоб, темя, затылок более грубо сетчато скульптированы. Грудь густо-ямчато пунктирована. Пунктировка брюшка разреженно-ямчатая. Тергит 3 более мелко и густо пунктирован. Скульптура стернитов мелко-кожистая. Лицо по краям в нижней части с полуприлегающими волосками. Голова и грудь также с белыми не длинными средней густоты волосками. Стерниты с мелким прилежащим опушением.

Самец. Неизвестен.

Chrysis exsulans Dahlbom, 1854

= *asiatica* Linsenmaier 1951.

= *castigata* Linsenmaier 1959.

Многочисленен. Распространение по Тянь-Шаню и сопредельным территориям: Чаткальский, Киргизский, Гиссарский Алайский, Таласский, Ферганский хр., Терской и Кунгей Ала-Тоо, Молдо-Тоо, Сары-Джаз, Чуйская дол., ущ. Боом, дол. р. Тюп. Общее распространение: Сев. Африка, Центральная Азия: Узбекистан - Фергана (Kimsey & Bohart, 1990).

***Chrysis uljanini* Radoszkowski, 1877**= *sickmanni* Mocsary, 1893= *sarajschana* Mocsary, 1889= *mesembrina* Semenov et Nikolskaya, 1954

Тянь-Шань, Киргизский хр., ур. Ала-Арча, 17.06.1998 – 1♂, 1♀ (Тарбинский).
Распространение: Узбекистан, Сибирь, Таджикистан (Kimsey & Bohart, 1990).

***Chrysis fax* Semenov, 1903**

Многочислен. Распространение: Киргизский хр., Кунгей Ала-Тоо, Сары-Джаз, дол. р. Тюп, Терской Ала-Тоо, хр. Кетмень, Молдо-Тоо, Чуйская дол. Приведен для “Семиречья” Семеновым (1903).

***Chrysis rutiliventris* Abeille, 1879**

8♂, 5♀. Тянь-Шань, Сары-Джаз, ур. Каинды 20.06, 23.07.1977 (Пэк), Кунгей Ала-Тоо, ур. Чолпон-Ата, 10.06, 8.07.1975 (Тарбинский). Распространение: Евразия, Сев. Африка (Kimsey & Bohart, 1990).

***Chrysis longula* Abeille, 1879**

Тянь-Шань, Киргизский хр. ур. Иссык-Ата, 5.07.1998 – 1♀ (Осташенко). Распространение: Евразия, Сев. Африка, Туркмения (Kimsey & Bohart, 1990).

***Chrysis angustula* Schenck, 1856**

Тянь-Шань, хр. Кавак-Тоо, ур. Кызыл-Суек, 30.07.1974 – 1♀ (Пэк). Распространение: Европа, Сибирь (Kimsey & Bohart, 1990).

***Chrysis pullata* Tarbinsky, sp.n.**

Диагноз. Хорошо отличается от других видов группы общей темной окраской, металлическим блеском только на скапусе, коричневым педицелом, медным брюшком, зелеными шипами на анальном крае, очень темными, почти черными стернитами.

Материал. Голотип ♂ – Центральный Тянь-Шань, Сары-Джаз, 20.06.1977 (Пэк).

Самец. Длина 6.8 мм. Лицо темно-сине-зеленое, усики коричневые. Лоб синий, темя и затылок почти черные. Грудь вся черная, с синими просветами на пронотуме и в углах скутума и скутеллума. Скапус с металлическим блеском, педицел коричневый. Мезоплеврон темно-синий. Ножки синие, лапки коричневые. Тегула темная с металлическим блеском. Брюшко медно-золотое, в передней части первого тергита и по бокам с зеленым отливом. Зубцы на анальном крае зеленые. Стерниты очень темные, с чуть заметным металлическим блеском. Черные пятна на стернитах матовые, промежутки между ними черный, блестящий. Лоб намного шире поперечника глаза. Лобный валик почти дугообразный. Щеки сходящиеся, размеры их равны 1.2 МОД. Подусиковое поле равно 1 МОД. Лицо слегка углублено. Первый членик усиков немного длиннее второго, второй равен третьему. Отношение длины к ширине первого членика усиков равно 2.5:1. Пронотум короткий. Мезонотум с прямоугольным средним полем. Проподияльные углы тупые, почти прямоугольные. Брюшко с относительно длинными тергитами 1 и 3. Тергит 2 с продольным гребнем. Тергит 3 выпуклый. Линия ямок почти не углублена. Ямки на линии круглые, отдельные. Зубцы на анальном крае треугольные, короткие, острые. Все тело густо пунктировано. Стерниты кожистые. Лицо в нижних углах с полуприлегающими волосками. Лоб, темя, затылок и грудь в относительно густых, средней длины волосках белого цвета.

Самка. Неизвестна.

***Chrysis planofacialis* Tarbinsky, sp.n.**

Диагноз. Вид характеризуется плоским лицом, полностью синим мезонотумом, очень короткими шипами на анальном крае брюшка.

Материал. Голотип ♀ – Тянь-Шань, Сары-Джаз, ур. Каинды, 20.06.1977 (Пэк).

Самка. Длина 7.5 мм. Лицо, скапус и педицел зелено-синие. Жгутик усиков коричневый. Лоб и затылок сине-зеленые. Район глазков черный. Пронотум, скутум, скутеллум и мезоплеврон сине-зеленые. Мезонотум весь синий. Ножки сине-зеленые, лапки коричневые. Тегула сине-зеленая. Брюшко золотисто-красное. Тергит 1 с зеленым оттенком. Стерниты зеленые. Черные пятна на стерните 2 квадратные, относительно крупные (чуть более половины стернита), разделенные. Лицо широкое, шире поперечника глаза, удивительно плоское. Лобный валик прямой, щеки сходящиеся длиной 1.5 MOD. Подусиковое поле 1 MOD. Отношение длины к ширине первого членика усиков 2/1. Первый членик на 1/4 длиннее второго, второй чуть длиннее третьего. Пронотум короткий. Среднее поле мезонотума прямоугольное. Проподияльные углы острые, треугольные. Брюшко относительно короткое, с продольным гребнем. Третий тергит не седловидный. Линия ямочек не углублена, ямочки мелкие, широко разделенные. Зубцы на анальном крае очень короткие, острые, треугольные, средние несколько выдаются. Лицо все густо пунктировано, за исключением блестящей точки, расположенной ниже лба. Лоб, темя и затылок более грубо сетчато-ямчато скульптурированы. Грудь вся равномерно густо ямчато пунктирована. Пунктировка тергитов 1 и 2 густо-ямчатая, мелкая, почти одинаковая. Тергит 3 с более мелкой пунктировкой. Стернит 2 с мелкой точечной разреженной пунктировкой. Стернит 3 кожистый. Нижняя половина лица покрыта длинными полуприлежащими белыми волосками. Лоб, темя, затылок и низ головы в густых длинных волосках белого цвета. Грудь с несколько разреженными волосками. Брюшко почти без волосков.

Самец. Неизвестен.

Chrysis buda Bohart, 1990

= *buddhae* Semenov, 1967.

Многочисленен. Распространение: Таласский хр., Киргизский хр., Сандалашский хр., Терской Ала-Тоо, Боомское ущ., Кунгей Ала-Тоо, Токтогульская дол., хр.Джетим, Атбашинский хр. За пределами Ср. Азии распространен в Китае (Kimsey & Bohart, 1990).

Chrysis ostashchenkoii Tarbinsky, sp.n.

Диагноз. Черный педицел и первый членик усиков, отсутствие гребня на тергите 3, густое длинное опушение на голове и груди - совокупность признаков, отличающая данный вид от других видов рода.

Материал: голотип ♂ – Тянь-Шань, Киргизский хребет, ур. Ала-Арча, 8.07.1997 (Ю. Тарбинский), паратип: 1♂, 20.05.1971, собран там же (Ю. Тарбинский).

Самец. Длина 7.0 мм. Лицевая впадина зеленая, скапус тоже зеленый. Лоб, темя, затылок черно-синие. Педицел и первый членик усиков черные, остальные членики усиков коричневые. Тегула металлически зеленая. Пронотум сине-зеленый. Мезонотум фиолетовый, скутеллум и постскутеллум тоже темно-фиолетовые, мезоплеврон сине-зеленый. Ножки, кроме коричневых лапок, сине-зеленые. Брюшко золотисто-красное, стерниты зелено-синие. Большое черное пятно занимает половину второго стернита.

Лицевая впадина мелкая. Лобный валик прямой. Щеки равны 1 MOD. Подусиковое поле тоже равно 1 MOD. Щечный валик хорошо выражен. Усики с коротким скапусом. Первый членик усиков немного длиннее второго, который длиннее 3-го, а 3-й и 4-й равны.

Пронотум короткий со слабым вдавлением в середине. Мезоплеврон в нижней части овальный, не угловатый, без ограничивающего валика. Проподияльные углы широко треугольные.

Брюшко имеет сравнительно длинный первый тергит. Анальный край 3-го тергита с четырьмя шиповидными зубцами. Ямочная линия не углублена. Ямочки редкие, разделенные, крупные. Второй тергит с продольным гребнем. Боковые стороны тергита 3 прямые.

Голова и грудь с густыми длинными белесыми волосками. На брюшке волоски имеются только по бокам. Второй стернит с мелким прилежащим опушением. Стернит 3 без волосков.

Лицевая впадина без поперечной штриховки, но с густой и мелкой кожистой пунктировкой. Лоб, темя, затылок и вся грудь с более густой выравненной пунктировкой. Брюшко с густой и равномерной ямчатой пунктировкой. 3-й тергит с более мелкой и еще более густой пунктировкой. Стерниты с густой мелкоточечной пунктировкой.

Самка. Неизвестна.

Этимология: вид назван в честь орнитолога Биолого-почвенного института НАН Кыргызстана А. Н. Осташенко, участника наших экспедиций.

***Chrysis alaiica* Mocsary, 1912**

Тянь-Шань, Алайский хребет (без указания места сбора) (Mocsary, 1912). В нашем материале отсутствует.

***Chrysis chlorochrysea* Tarbinsky, sp.n.**

Диагноз. Отличается от всех видов группы *ignita* яркой зелено-золотистой окраской головы, груди и плавно переходящей на брюшке от зелено-золотистой к красно-золотистой.

Материал. Голотип ♀ – Центральный Тянь-Шань, Сары-Джаз, ур. Каинды, 16.07.1993 (Милько). Паратипы: там же – 1♀ (Милько); Тянь-Шань, Киргизский хр., ур. Иссык-Ата, 4.07.1975 – 1♀ (Пэк).

Самка. Длина 7.5–8.5 мм. Вся голова зелено-золотистая, скапус и педицел зеленые. Первый членик усиков с неясным металлическим блеском, жгутик темно-коричневый. Пронотум интенсивно зелено-золотистый, среднее поле мезонотума зеленое, боковые поля зелено-золотистые. Скутум зелено-золотистый, скутеллум зеленый. Первый тергит брюшка в передней части зелено-золотистый плавно переходящий на втором и третьем тергитах в красно-золотистый цвет. Стерниты зеленые. Пятна на стерните 2 маленькие, квадратные, узко разделенные. Ножки зелено-золотистые, лапки коричневые. Лоб широкий, значительно шире поперечника глаза. Лицо слабо углублено. Лобный валик четкий М-образный. Щеки сходящиеся размером 1.2 MOD. Подусиковое поле 1 MOD. Первый членик усиков в 1.2 раза длиннее второго, второй чуть длиннее третьего. Пронотум короткий, среднее поле мезонотума прямоугольное. Проподияльные углы почти прямоугольные, тупые. Брюшко с продольным килем, выпуклое, недлинное. Ямочная линия углублена, ямочки крупные, отдельные. Шипы на анальном крае треугольные. Анальный край узкий. Все лицо в мелкой пунктировке. На лбу, темени и затылке пунктировка несколько грубее. Еще грубее ямчатая пунктировка на груди. Брюшко густо-ямчато пунктировано. Стерниты кожистые. Нижняя часть лица с полуприлежащими волосками белого цвета. Лоб в густых отстоящих волосках. На темени и затылке волосы разрежены.

Самец. Неизвестен.

***Chrysis chinensis* Mocsary, 1912**

7♂, 18♀. Терской Ала-Тоо, ур. Джиланды, 16.07.1985, 17-19.06.1993 (Зонштейн); там же, ур. Ак-суу, 24.08.1996 (Зонштейн); Киргизский хр., ур. Кегеты, 9.07.1996 (Зонштейн); Чаткальский хр., верх. оз. Сары-Челек, 2.08.1998 (Харадов); Терской Ала-Тоо, окр. с. Теплоключенка, 18.06.1991 (Овчинников); Нарынский хр., уш. Ирису, 18.07.1987 (Овчинников); Киргизский хр., ур. Туяк, 4.07.1975 (Тарбинский); Терской Ала-Тоо, ур. Джаргылчак, 22.07.1975 (Тарбинский); Киргизский хр., ур. Ала-Арча, 10.07.1996 (Тарбинский); Киргизский хр., ур. Татыр, 2.07.1998 (Осташенко); Киргизский хр., ур. Ала-Арча, 17.07. 1996, 2.07.1997 и 11.07.1997 (Макогонова). Распространение: Китай (Kimsey & Bohart, 1990).

***Chrysis lucidiantennalis* Tarbinsky, sp.n.**

Диагноз. Вид отличается длинными светло-коричневыми усиками.

Материал. Голотип ♂ – Тянь-Шань, Терской Ала-Тоо, ур. Джаргылчак 22.07.1975 (Тарбинский). Паратип: 1♂ – с теми же данными.

Самец. Длина 6.5-8.5 мм. Лицо зелено-синее, лоб, темя, затылок синие. Скапус зелено-синий, педицел с зеленым блеском. Усики светло-коричневые. Пронотум сине-зеленый с поперечными синими пятнами. Мезонотум в передней половине синий, в задней - с зелеными проблесками. Скутум и скутеллум с синими пятнами. Ножки зелено-синие, лапки коричневые. Брюшко красно-золотое. Стерниты зеленые. Темные пятна на стернитах отдельные, занимают более половины стернитов. Лоб шире поперечника глаза. Лобный валик четкий, М-образный. Лицо умерено углублено, щеки сходящиеся размером 1 MOD. Подусиковое поле 1 MOD. Усики длинные, первый членик длиннее второго, второй равен третьему. Отношение длины к ширине первого членика усиков равно 5:2. Пронотум короче скутума. Среднее поле мезонотума прямоугольное. Проподияльные углы прямоугольные. Брюшко удлиненное с параллельными сторонами. Тергит 2 с продольным гребнем. Тергит 3 равномерно выпуклый, без валика и седловины. Линия ямочек углублена, ямочки на линии крупные, округлые, разделенные. Зубцы на анальном крае треугольные, слегка притупленные. Лицевая впадина густо и мелкосетчато

пунктирована. Лоб, темя и затылок более грубо сетчато пунктированы. Вся грудь густо-ямчато скульптурирована, Брюшко более грубо ямчато пунктировано на тергитах 1 и 2. Скульптура тергита 3 более мелкая. Лицо в нижних углах с полуприлежащими волосками. Голова и грудь в довольно густых отстоящих волосках белого цвета. Брюшко с волосками на боках. Стерниты с мелким прилежащим опушением.

Самка. Неизвестна.

Этимология. Вид назван по характерному признаку - светлой окраске усиков.

***Chrysis longiventris* Tarbinsky, sp.n. (Рис. 11)**

Диагноз. Вид окраской, строением головы и груди похожий на *Ch. Mediata* Lins., но отличается очень длинным брюшком с параллельными сторонами и широким, обрубленным, анальным краем. От *Ch. chinensis* Mosc. отличается более мелкими размерами и отсутствием участков мелкой точечной пунктировки на первом тергите брюшка.

Материал. Голотип ♂ - Тянь-Шань, Терской Ала-Тоо, окр. с. Теплоключенка, 19.06.1995 (Овчинников). Паратип: 1♂ - с теми же данными.

Самец. Длина 10 мм. Лоб, скапус, щеки, наличник зеленые, педицел с едва заметным зеленым блеском, жгутик усиков коричневый. Основной цвет груди и ножек, кроме коричневых лапок, сине-зеленый. Лоб, темя, затылок, поперечная полоса на пронотуме, весь мезонотум и пятно на скутуме сине-фиолетовые, брюшко золотисто-красное. Стерниты зеленые, с двумя продольными черными раздельными пятнами. Лоб шире поперечника глаза, лобный валик хорошо выражен, М-образный, лицо плоское. Щеки сходящиеся, короткие, менее 1 MOD. Подусиковое

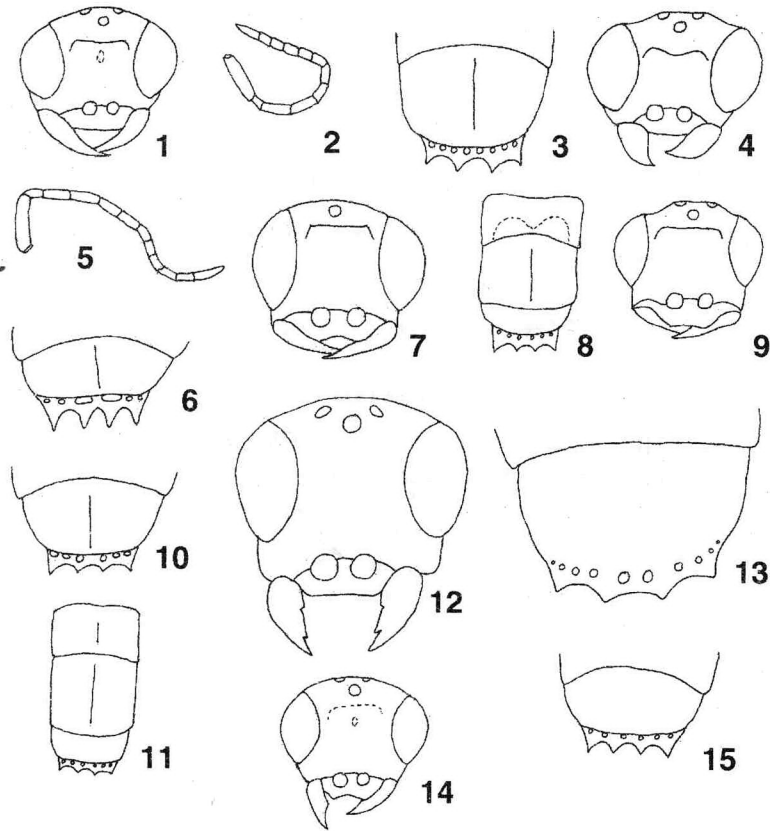


Рис. 1–15. *Chrysis* [gr. *ignita*] (1, 4, 7, 9, 12, 14 – голова, вид спереди; 2, 5 – усик; 3, 6, 10, 13, 15 – анальный край брюшка; 8, 11 – брюшко). 1–3 – *Chrysis kondarica* sp.n., 4–6 – *Ch. viridodentata* sp.n., 7 – *Ch. anastasiae* sp.n., 8 – *Ch. bimaculata* sp.n., 9, 10 – *Ch. talassika* sp.n., 11 – *Ch. longiventris* sp.n., 12, 13 – *Ch. korneevi* sp.n., 14, 15 – *Ch. crebrapilosa* sp.n.

поле 1 MOD. Челюсти без дополнительных зубцов. Отношение длины к ширине первого членика усиков 3/1. Первый членик в 1.2 раза длиннее 2-го, который несколько длиннее третьего. Пронотум короткий и узкий (уже головы). Среднее поле мезонотума почти прямоугольное. Проподидальные углы короткие, толстые, тупые, почти прямоугольные. Эпинотальный и скробальный сулькусы на мезоплевроне сильно углублены. Брюшко длинное и узкое (отношение длины к ширине 9/5). Тергиты 2 и 3 с продолжным гребнем. Тергит 3 без валика. Ямочная линия почти не углублена. Ямочки крупные, округлые, отдельные. Зубцы на анальном крае треугольные, острые. Анальный край брюшка широкий, прямой. Боковые стороны тергита 3 прямые, мало сходящиеся. Лицо мелко-сетчато скульптурировано. Лоб, темя и затылок немного грубее сетчато скульптурированы. Грудь густо-ямчато пунктирована. Брюшко с крупной равномерной одинарной ямчатой пунктировкой. Пунктировка тергита 2 мельче, чем тергита 1. Стерниты кожистые. Лицо ближе к щекам с полуприлежальными волосками белого цвета. Лоб с густыми коричневыми волосками, темя и затылок с густыми более светлыми волосками. Грудь с разреженной хетотаксией, Брюшко почти без волосков. Стерниты с коротким прилежащим опушением.

Самка. Неизвестна.

Chrysis mediata Linsenmaier, 1951

17♂, 8♀. Терской Ала-Тоо, ур. Джаргылчак, 22.07.1975 (Тарбинский); дол. р. Каркара, 18.07.1975 (Тарбинский); ур. Тургень-Аксуу 11.07.1975 (Тарбинский); Кунгей Ала-Тоо, окр. с. Чолпон-Ата 10.06.1975 (Тарбинский); дол. р. Тюп, ур. Майчункур, 14.06.1975 (Тарбинский); Киргизский хр., ур. Ала-Арча, 20.06.1998 (Тарбинский); Сары-Джаз, ур. Койлю, 14.07.1962 и 20.06.1977 (Пэк); Киргизский хр., ур. Чон-Арык, 19.07.1978 (Овчинников); Кунгей Ала-Тоо, ур. Чон-Урюкты, 9.07.1990 (Милюк); Чаткальский хр., верх. оз. Сары-Челек 2.08.1998 (Харадов).
Общее распространение: Евразия, Сев.Африка. (Kimsey & Bohart, 1990).

Литература

Семенов-Тянь-Шанский А.П., 1967. Новые виды ос-блестянок (Hymenoptera, Chrysididae). *Тр. Зоол. института АН СССР, т. 43, с. 118–183.*

Mocsary A., 1912. Species Chrysididarum novae. *Ann. Mus. Nat. Hung., v. 6, pp. 549–592.*

Семенов А., 1903. Chrysididarum species novae vel parum cognitae. *Русск. энтомол. обозр., т. 6, с. 397–400.*

Kimsey L.S. & Bohart R., 1990. The chrysidid wasps of the world. *Oxford, Toronto. 652 p*

Summary

Tarbinsky Yu.S. The golden wasp genus *Chrysis* [gr. *ignita*] (Hymenoptera, Chrysididae) in Tien Shan and adjacent territories

A short review of 32 species of the genus *Chrysis* L., 1761 (*ignita*-group) found in Tien Shan and adjacent territories of Middle Asia is given together with the key for all species. Thirteen new species are described herein: *Ch. korneevi*, *Ch. crebropilosa*, *Ch. kondarica*, *Ch. talassica*, *Ch. anastasiae*, *Ch. viridodentata*, *Ch. bimaculata*, *Ch. pullata*, *Ch. planofacialis*, *Ch. ostashchenkoii*, *Ch. chlorochrysea*, *Ch. lucidiantennalis* and *Ch. longiventris*.