

Новые виды цикадок (*Cicadinea*, *Cicadellidae*) из тугайных и горных ландшафтов юго-востока Казахстана

И.Д. Митяев

Институт зоологии, Академгородок, Алматы, Казахстан, 480060

Описывается 5 новых видов цикадок из родов *Achetica*, *Ferganotettix*, *Streptanus*, собранных в тугаях Каратала, Или, Чарына и в Кунгей Алатау. Один вид (*Achetica chinjaniga* sp. n.) собран в окр. Урумчи, СУАР.

Achetica alatavica Mitjaev, sp. n. (Рис. 1-4)

Темя посередине в 1.7 раза длиннее переднеспинки и почти равно расстоянию между глазами, его передний край с относительно узко закругленной вершиной. Светло-серый с ярко выраженными черными пятнами на темени и дорсальной поверхности брюшка. Коренастый. В целом рисунок сходен с большинством видов этого рода. Темя серое, желтовато-серое и в ярких разобщенных или более или менее сливающихся пятнах. Наиболее полный и яркий набор состоит из равнобедренных треугольников у вершины темени, за ними – пара поперечных полос, у верхнего края глаз по клиновидному пятну, у нижнего края глаз по паре продольных полос, разделенных продольным швом. По переднему краю темени от глазков к его вершине простираются черные полосы, нередко редуцированные или полностью исчезающие. Фронтотемпалеус в поперечных полосах или полностью зачернен. Антеклипеус, уздечки полностью черные или полностью светлые. Антеклипеус часто с очень яркой широкой продольной полосой. Щеки с буроватыми или черными, различной конфигурации, пятнами или без них. Переднеспинка в передней половине с поперечным рядом бесформенных черных, бурых размытых пятен или без них. Задняя половина обычно без пятен. Бочки переднеспинки с одним или двумя небольшими темно-бурными пятнами, полосками. Щиток светло-серый, иногда с едва заметными темными точками у основания. Элитры обычно без рисунка, светло-серые, у некоторых особей хорошо просматриваются радиальные и медиальные жилки. Верх брюшка пестрый, в темно-бурых и светлых чередующихся пятнах. Грудь темно-бурая. Стерниты брюшка большей частью почти сплошь бурые или желтовато-бурые. Пигофор самца с крупным треугольным бурым пятном, с его следами или без него. Субгенитальная пластинка буроватая, генитальные пластинки серовато-желтые с сильно перекрещивающимися вершинами. Длина ♂ 2.9-3.2 мм, ♀ 3.4-3.6 мм.

Диагноз. По строению гениталий вид из группы *A. gloriosa* Em. и наиболее близок к нему. Хорошо отличается от него мощными крючковидными вершинами боковых долей эдеагуса,

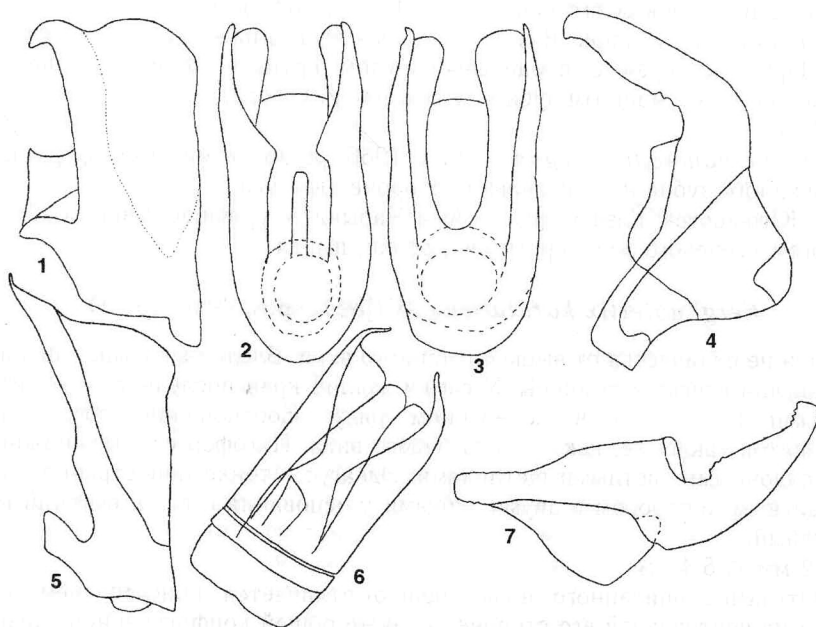


Рис. 1-7. *Achetica alatavica*, sp. n.: 1-3 эдеагус сбоку, с вентральной и дорсальной стороны, 4 – стилус; *Achetica chinjaniga*, sp. n.: 5,6 – эдеагус сбоку и с вентральной стороны, 7 – стилус.

дорсальной мембраной, расположенной ближе к медио-вентральным зубцам, чем к вершине лопастей, а также строением стилусов.

Материал. Юго-восток Казахстана, Кунгей Алатау, 20 км сев. пос. Жаланаш, 10.07.1984, 18 ♂, 21 ♀, 1 ♂ голотип. Межгорная солянковая глинистая пустыня, *Anabasis aphylla*.

Achetica chinjaniga Mitjaev, sp. n. (Рис. 5-7)

Темя посередине в 1.7 раза длиннее переднеспинки и в 1.1 раза расстояния между глазами, его передний край с относительно широко закругленной вершиной, чем у предыдущего вида. Серый, с бурыми и темно-бурыми пятнами на темени и брюшке. Форма и характер расположения пятен на темени как у выше описанного вида, только треугольные пятна у вершины темени заметно меньше, а штрихи у основания четко скобкообразные, особенно внутренние. Поверхность темени заметно выпуклая, продольный шов слабо выражен. Фронтотриптеус почти полностью зачернен, блестящий. Антеклипеус черный, блестящий, по бокам со светлыми узкими полосами и со светлым небольшим пятном у вершины. Между глазами и швом фронтотриптеуса по одному пятну на светлом фоне. На верхнем конце шва уздечек по черной точке. Щеки и уздечки желтовато-буроватые. Щеки у нижнего края глаз с бурой продольной полоской. Переднеспинка со следами темных пятен, расположенных в поперечный ряд посередине. Щиток и элитры бледно-серые, без пятен или со следами их. Верхняя часть брюшка с обычным для рода рисунком из черных, темно-бурых и светлых пятен. Пигофор самца в основании с неширокой темно-бурой поперечной полосой, у самки она едва заметна. Грудь темно-бурая, бедра и голени серые, с неясными буроватыми пятнами. Задние голени по внешнему килю с пятью темно-бурыми точками у основания щетинок. Стерниты брюшка и передняя половина генитальной вальвы с поперечными бурыми полосами. Генитальные пластинки светлые, с не перекрещивающимися вершинами.

Длина ♂ 2.8 мм, ♀ 3.2 мм.

Диагноз. Вид очень близок к описанному А.Ф.Емельяновым (1979) из Нарынской области Киргизии *A. narynensis* Em., от которого заметно отличается более стройным эдеагусом (вид сбоку), его формой и дорсальной мембраной с вершиной, расположенной на одном уровне с вершинами боковых лопастей.

Материал. Китай (СУАР), окр. Урумчи, 25.05.1993, 2 ♂, 1 ♀, 3 нимфы последнего возраста, 1 ♂ голотип, аридные низкогорья, нанофитово-карагановые глинисто-каменистые склоны, *Nanophiton erinaceum*.

Ferganotettix charynensis Mitjaev, sp. n. (Рис. 8-12)

Самка неизвестна. Одноцветный, бледно-желтый, лишь лапки всех ног слегка затемнены. Темя относительно широко закругленное, в 1.2 раза короче переднеспинки и равно своей ширине у основания глаз. Щиток крупный, по длине равен переднеспинке, с очень бледными треугольными пятнами по бокам его основания. Доли пигофора в верхней его части с группой светлых довольно длинных щетинок. Внутренние края генитальных пластинок слегка выпуклые, расходящиеся. Наружные края с продольным рядом крупных и мелких щетинок. Эдеагус пальцевидный (вид сбоку) с мощным зубцом у основания ствола.

Длина ♂ 5.2 мм.

Диагноз. От *Ferganotettix elegans* Dub., 1966 резко отличается формой и наличием крупного конусовидного зубца на вентральной стороне эдеагуса.

Материал. Юго-восток Казахстана, пойма Чарына в урочище Сарытогай, 11.07.1989, 1 самец, под пологом ясеневое леса, среди чия, осоки, пырея.

Ferganotettix karatalicus Mitjaev, sp.n. (Рис. 13-14)

Внешне почти не отличается от выше описанного вида. Бледно-желтый, лишь лапки всех ног и вершины надкрылий слегка затемнены. У самки задний край последнего стернита затемнен, с короткими бурыми щетинками в поперечном ряду. Соотношение пропорций темени и переднеспинки, щиток такие же, как у предыдущего вида. Пигофор самки в нижней половине с крупными беспорядочными светлыми щетинками. Эдеагус с тонко приостренной вершиной (вид сбоку), субапикальным пигофором и двумя зубцами у основания ствола: верхний конусовидный, нижний бугровидный.

Длина ♂ 5.2 мм, ♀ 5.4 мм.

Диагноз. От выше описанного вида хорошо отличается присутствием двух зубцов у основания ствола на вентральной его стороне, а также общей конфигурацией эдеагуса.

Материал. Юго-восток Казахстана, 25 км севернее Уштобе, 15.07.1990, 1 ♂, 1 ♀, среди зарослей ежевики, пырея, тростника, шиповника под пологом пойменного леса Каратала.

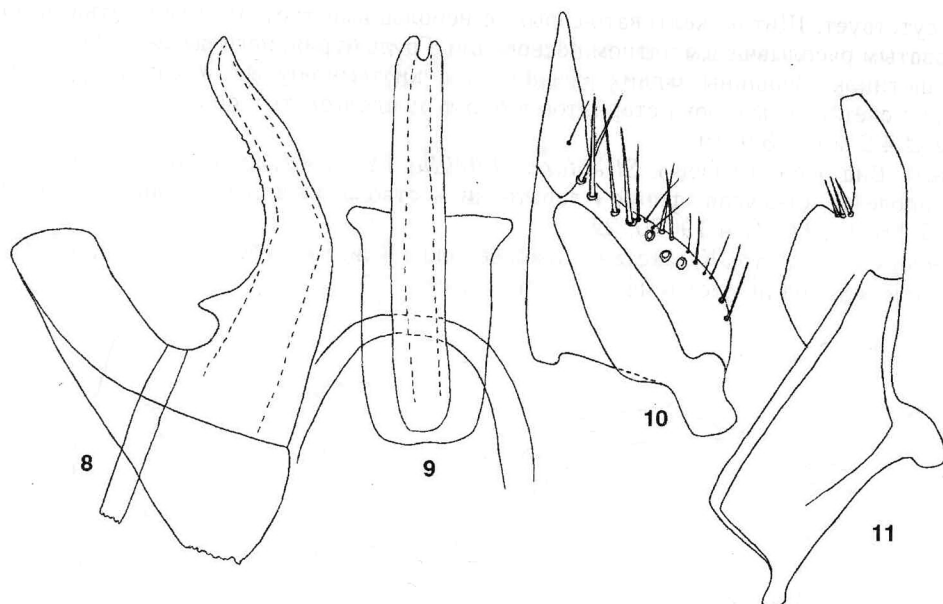


Рис. 8-11. *Ferganotettix charynensis*, sp. n.: 8,9 – эдеагус сбоку и сверху, 10 – генитальная пластинка, 11 – стилус

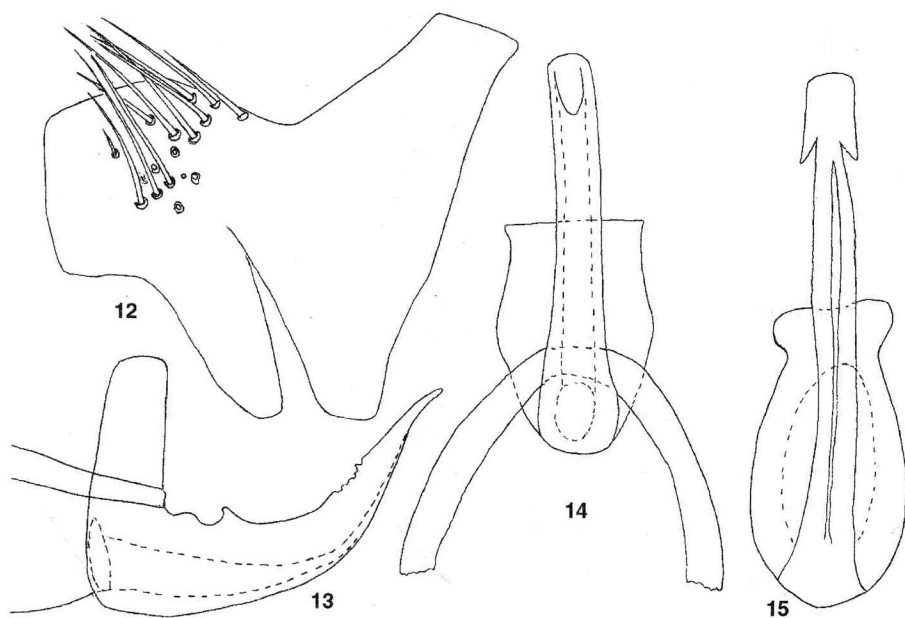


Рис. 12-15. *Ferganotettix charynensis*, sp. n.: 12 – доля пигафора; *Ferganotettix caratalicus*, sp. n.: 13, 14 – эдеагус сбоку и сверху; 15 - *Streptanus iliensis*, sp. n.: эдеагус сверху

***Streptanus iliensis* Mitjaev, sp. n. (Рис. 15-18, 21)**

Темя желтовато-серое, с бурой неровной перевязью перед вершиной, прерванной посередине у верхнего конца продольного шва. На его вершине 4 не очень ярких буроватых пятна, расположенных в поперечный ряд между верхними внутренними краями глаз. Лицо серое, бледно-серое. Фронтотемпалы в четко выраженных светло-бурых дуговидных поперечных полосах или редуцированных в нижней части у одной из самок. Виски с очень мелкими квадратными пятнами. Подусиковые ямки темно-бурые. Антеклипеус у основания и у вершины с расплывчатыми пятнами на светло-сером фоне. Щеки и уздечки светло-серые, разделяющий их шов бурый. На щеках у вершины антеклипеуса по одному небольшому квадратному пятну. Переднеспинка серая, тонко-морщинистая, с расплывчатыми пятнами в верхней половине и относительно широкой бурой полосой осветленной посередине в средней половине. У самок такой

рисунок отсутствует. Щиток желтовато-серый, с небольшими треугольными пятнами по бокам и одним буроватым расплывчатым пятном посередине. Грудь бурая, ноги серые с бурыми пятнами у основания щетинок. Вершины задних голеней и лапки темно-бурые. У самок грудь и большая часть брюшка светло-серые, бока стернитов в бурых продолговатых полосах.

Длина ♂ 4.2 мм, ♀ 5.9 мм.

Диагноз. Вид очень близок к *Streptanus fulvidus* Mit., 1967, но хорошо отличается от него строением аподемы, стилусов, формой лопаточки и ствола эдеагуса. Различия изображены на рисунках 15, 16, 17, 18, 21 и 19, 20, 22.

Материал. Юго-восток Казахстана, правобережье Или, 5 км вост. Баканаса, 3-4.07.1989, 1♂, 2♀, самец голотип, лов на свет в ивово-лоховом тугае.

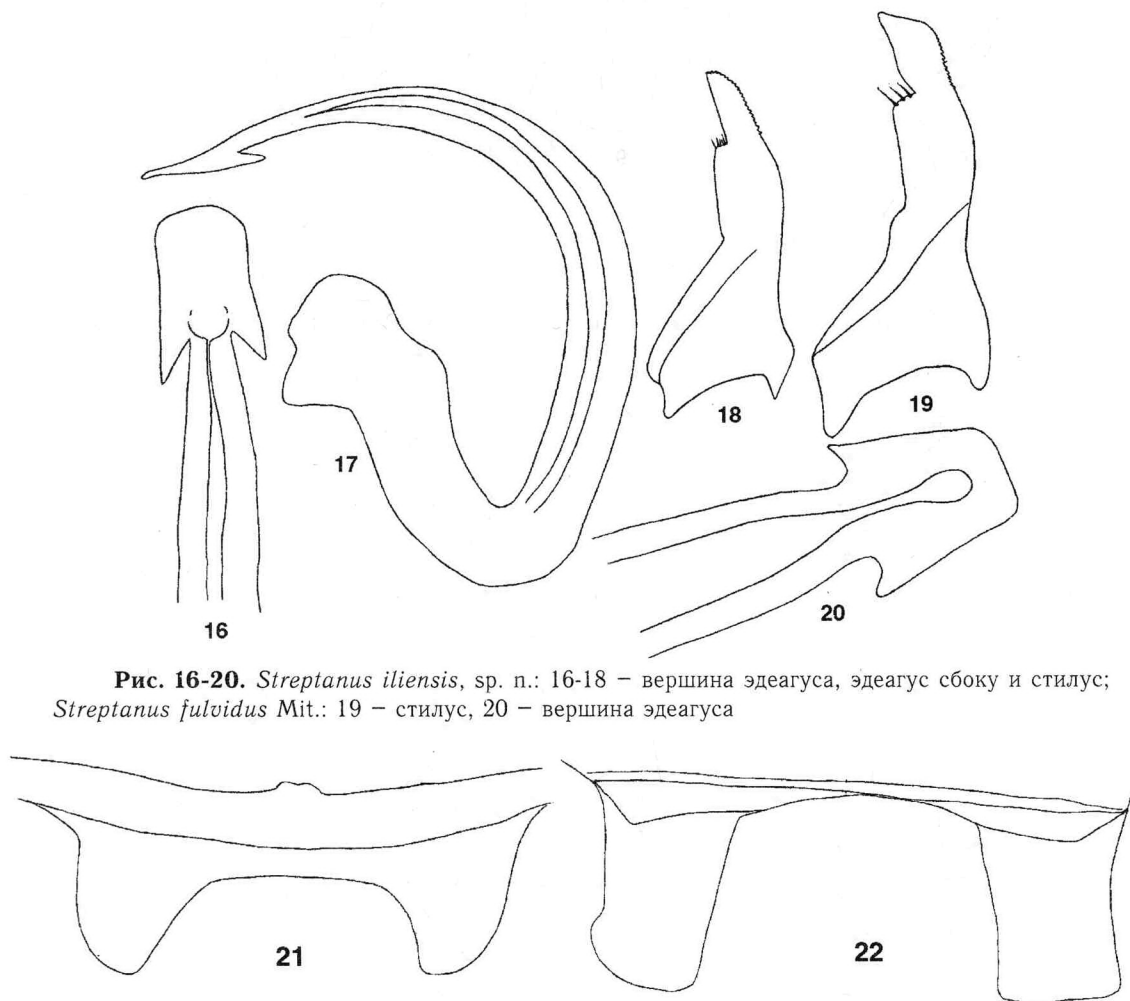


Рис. 16-20. *Streptanus iliensis*, sp. n.: 16-18 – вершина эдеагуса, эдеагус сбоку и стилус; *Streptanus fulvidus* Mit.: 19 – стилус, 20 – вершина эдеагуса

Рис. 21 - *Streptanus iliensis*, sp. n.: аподема; **22** - *Streptanus fulvidus* Mit.: аподема

Литература

Емельянов А.Ф., 1979. Новые виды цикадовых (Homoptera, Auchenorrhyncha) из Азиатской части СССР. *Энтомологический обзор*, т. 58, вып. 2. С. 322-332.

Summary

Mityaev I.D. New species of leafhoppers (Cicadinea, Cicadellidae) from the tugay and mountain landscapes of southeastern Kazakhstan.

The descriptions of five new species of leafhoppers from the genera *Achetica*, *Ferganotettix* and *Streptanus* are given. Material was collected in tugay forests of the rivers Karatal, Ili, Charyn, as well as in Kungey Alatau Mts. One species, *Achetica chinjaniga*, sp. n. was collected in China (Xinjiang, environs of Urumqi).