



Issued on the Grant of World Wild Fund For Nature (WWF)
Senior grant executor - Dr. T.M. Bragina



Редактор-составитель проф. А.Ф. Ковшарь

Казахстан  Алматы 2000



Ключевые водо-болотные угодья Северного Казахстана

The key wetlands of the North Kazakhstan



THE KEY WETLANDS OF THE NORTH KAZAKHSTAN (the space between rivers Tobol and Ishim and Steppe Turgai)

The large part of the 34 thousands of lakes in Kazakhstan is located in the forest-steppe of Northern Kazakhstan. It is called "the lake forest-steppe". Thousands of ducks, goose, swans, grebes, herons, gulls and stints nest in the lakes, and in spring and autumn a grandiose migration of birds which nest in the tundra of West and Middle Siberia - can be seen. The total of the waterfowl and birds living near water in the lake forest - steppe of the North Kazakhstan, including birds of passage, is 115 species waterfowl and near-water birds, 70 species of which nest here.

Dalmatian pelican, spoonbill, black stork, whooper swan, white-headed duck, ferruginous duck, velvet scoter, common crane and demoiselle crane, sociable plover, great black-headed gull; of passage birds - red-breasted goose, Bewick's swan, Siberian crane, slender-billed curlew, flamingo, glossy ibis are in the Red Data book of Kazakhstan. It's also the main migration route lesser white-fronted goose, which was recently recognized as a species under global threat.

Those lakes are the places of traditional hunting of the locals and the hunters who come here from all of Kazakhstan and the close - up regions of Russia. The press of hunting can increase in the nearest future, when the wetlands will be open for the foreign hunters as one of the ways for the State and certain bodies to attract foreign currency. That is why the lakes of North Kazakhstan have international importance for protection such threatened species as red-breasted goose, lesser white-fronted goose and others.

The current state of the wetlands of North Kazakhstan is unstable. Due to the climate conditions, they are fed with the precipitation and floods, their periodical filling up alternates with considerable drying out. The most usual are the 40-50 year cycles of maximal filling with 8-12 year cycles of rich floods.

During the first 1-3 years after the filling, there are conditions, favorable for nesting and molting. Afterwards, as the lakes dry, the conditions for the fattening of the waterfowl and



КЛЮЧЕВЫЕ ВОДНО-БОЛОТНЫЕ УГОДЬЯ СЕВЕРНОГО КАЗАХСТАНА

(Тобол-Ишимское междуречье и степной Тургай)

Из 34 тысяч озёр Казахстана большая часть находится в лесостепи Северного Казахстана, получившей название "озерная лесостепь". Тысячи уток, гусей, лебедей, поганок, цапель, чаек и куликов гнездятся на озерах, а весной и осенью наблюдается грандиозный перелёт птиц, гнездящихся в тундрах Западной и Средней Сибири. Всего в озёрной лесостепи Северного Казахстана встречается 115 видов водных и околотовных птиц, из которых 70 видов гнездится здесь.

В Красную книгу Казахстана занесены: кудрявый пеликан, колпица, чёрный аист, лебедь-кликун, савка, белоглазая чернеть, чёрный турпан, журавли - серый и красавка; кречётка, черноголовый хохотун; из пролётных - краснозобая казарка, малый лебедь, стерх, тонкоклювый кроншнеп, фламинго, жёлтая цапля, каравайка. Здесь же проходит основной пролёт гуся-пискульки, признанного в последние годы глобально уязвимым видом.

Эти озёра являются традиционными местами охот как местного населения так и охотников, приезжающих сюда со всего Казахстана и близлежащих областей России. Не исключено увеличение пресса охоты в ближайшее время, когда эти угодья будут открыты для иностранных охотников как один из способов получения государством и отдельными ведомствами валюты. Поэтому озёра Северного Казахстана приобретают международное значение для сохранения таких уязвимых видов как краснозобая казарка, гусь-пискулька и ряда других видов. Организация на этих озёрах надёжной охраны мигрирующих водоплавающих птиц будет важным вкладом в сохранение мировых популяций названных видов.

Современное состояние водно-болотных угодий Северного Казахстана неустойчивое. Имея паводково-осадковый тип питания, они периодически то заполняются, то усыхают. Наиболее известны 40-50-летние циклы максимальных



marsh birds in the period of their summer migrations improve, and the situation for the nesting and molting birds worsens with time due to the decrease of the water level and large water areas being overgrown with water plants.

In the last decades, the intensive economic opening of the forest-steppe took place, with the background of forenamed natural conditions. In the current time, the majority of reservoirs have a rather high anthropogenous press (fishing, hunting, pasture of cattle and hay – making). Its influence is considerably increasing in the dry periods.

The space between the rivers Tobol and Ishim in the bounds of the Kostanai and North-Kazakhstan regions is especially famous for its lakes and plenty of passing-birds. The Aral – Turgai – Tobol depression is located here, which, according to some scientists, is an ancient sea strait, with the help of which the Aral sea (and maybe Caspian) connected in the tertiary period with the inter-siberian sea, which disappeared a long time ago and the ancient bed of which is now presented by the vast Western Siberian lowland. This lake corridor was named Aral – Turgai strait and was recognized by the ornithologists as the greatest passing route of the waterfowl and marsh birds on the territory of USSR (Shillinger, 1934). The viewed region takes up the North part of the Aral – Turgai strait and lake areas.



THE TURGAI NARROW

The Naurzum lake system is the central one in the Turgai narrow. There are approximately 30 lakes with the size of 0.5 ha and larger, in the Naurzum Natural Reserve. The largest lakes are Aksuat Lake (19,200 ha) and Sarymoyn Lake (17,600 ha). The smaller lakes are Zharkol and Baynazar-kopa to the north of Sarymoyn Lake, and lakes Kemel, Karazhar, Suly to the south of Aksuat Lake. A small lake Kulagol which preserves the leftovers of water even in the years of total dry-out of the Aksuat lake and gives shelter to swans, geese, ducks and even Siberian cranes in that period, is located in the south of Naurzum lake.

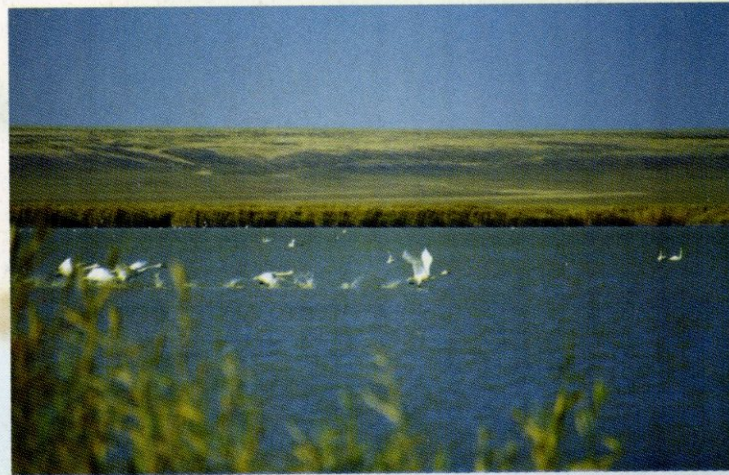
The ornithological fauna of the Naurzum lakes has 96 species of waterfowl. The majority at the nesting species are ducks (gadwalls, mallards, pintails, garganeys, shovelers, common pochard, red-crested pochard, goldeneye, common shelduck, ruddy shelduck),

наполнений, внутри которых наблюдаются 8-12-летние циклы обильных паводков.

В первые 1-3 года после наполнения на озёрах формируются условия, благоприятные для гнездования и линьки птиц. Впоследствии, по мере усыхания озёр, улучшаются условия для наживки водно-болотных птиц в период их летних кочёвок и миграций, а ситуация для гнездящихся и линяющих птиц постепенно ухудшается из-за снижения уровня воды и сплошного зарастания надводной растительностью больших акваторий.

На фоне естественных процессов в последние десятилетия происходило интенсивное хозяйственное освоение лесостепи. В настоящее время на большинстве водоёмов достаточно высок антропогенный пресс (рыбная ловля, охота, выпас скота и сенокосение), влияние которого многократно возрастает в засушливые периоды.

Особо славится своими озерами и обилием пролетной дичи междуречье Тобола и Ишима в пределах Кустанайской и Северо-Казахстанской областей. Здесь находится Арало-Тургайско-Тобольская депрессия, которая по мнению некоторых ученых представляет собой древний морской пролив, посредством которого Аральское море (а может быть и Каспийское) в третичном периоде соединялось с давно исчезнувшим внутри-



сибирским морем, древнее ложе которого представляет сейчас обширная Западно-Сибирская низменность. Этот озерный коридор получил название Арало-Тургайский пролив и был признан орнитологами как величайший пролетный путь водоплавающей и болотной дичи на территории СССР (Шиллингер, 1934). Рассматриваемый район занимает северную часть Арало-Тургайского пролива.

ТУРГАЙСКАЯ ЛОЖБИНА

Наурзумская озерная система – центральная в Тургайской ложбине. В Наурзумском заповеднике насчитывается около 30 озер размером от 0.5 га и выше. Наиболее крупные водоемы - озеро Аксуат (19 200 га) и оз. Сары-Моин (17 600 га). Более мелкие озера - Жарколь и Байназар-копа севернее оз. Сарымоин, а также Кемель, Каражар, Сулы южнее оз. Аксуат. На самой южной оконечности Наурзумских озер, уже под чинком депрессии, расположено маленькое озерко Кулаголь, сохраняющее остатки воды даже в годы полного усыхания озера Аксуат и дающее в

coots and grebes (great-crested grebe, red-necked grebe, black-necked grebe, horned grebe), whose numbers in the average water level years come up to 14 thousand pairs.

The Naurzum lakes play an important role as the areas of mass molting of the waterfowl, which, as the ringing showed, gather not only from the vast regions of North Kazakhstan, but also from the south of West Siberia. In certain years there were up to 29,000 ducks, up to 5,000 gray lag goose, 1,500 mute swans, a large number of northern stints.

The numbers of ducks and goose during the autumn migration, is changing from 15-20 to 60-70 thousands. According to the data of the telemetric research and registration of the recent years up to 90% of the world population of red-breasted goose and about a half of population of the lesser white-fronted goose, now considered globally as a disappearing



species, pass through the lakes of Turgai narrow, including Naurzum. The mass passing species are white-fronted goose, gray lag goose, whooper swan, greater scaup, common pochard, goldeneye, pintail, mallard, gadwall, garganey, wigeon and many species of stints.

In the current time, the lakes of the Natural Reserve and the North Turgai natural region are going through a phase of depression, which completed the fall-water cycle of 1983-1995.

Ploughing up the catchment area and regulating drains that feed the Naurzum lakes, did not change the cycles of its filling up, but significantly worsened the hydrological regime, since in the recent years all the water with a small size of flood is held by plenty of dams. In this regard, considering the importance of the lakes for the protection and reproduction of the waterfowl, it is necessary to do the researches of the main water currents, feeding those lakes and organize events for the free access of water.

The south part of the Turgai narrow is taken up by a large fresh Sarykopa Lake (the water area is 336 square kilometers), which looks more like a lake system, which consists of 5 large reaches and plenty of reservoirs. Approximately 30% of the reservoir area are ploughed up, the rest was preserved as feather-grass steppes. The Sarykopa lakes are rich with fish and waterfowl. There is a reserve here, which was in 1998 passed to the Naurzum reserve for implementation of a single protection system.

этот период приют лебедям, гусям, уткам и даже стерхам.

Орнитофауна Наурзумских озер насчитывает 96 видов водоплавающих и водно-болотных птиц. Наиболее многочисленны на гнездовании утки (серая, кряква, шилохвость, чирок- трескунок, широконоска, красноголовый нырок, красноносый нырок, гоголь, пеганка, огарь), лысухи и поганки (чомга, серощекая, черношейная, красношейная), численность которых в средние по уровню воды годы достигает 14 тысяч пар.

Важную роль Наурзумские озера играют как места массовой линьки водоплавающих птиц, которые, как показало кольцевание, собираются не только в обширных районах Северного Казахстана, но и юга Западной Сибири. В отдельные



годы здесь учитывалось до 29 тыс. уток, до 5 тыс. серых гусей, 1.5 тыс. лебедей-шипунув, большое число северных видов куликов.

Численность уток и гусей во время осенней миграции колеблется в пределах от 15- 20 до 60- 70 тысяч. По данным учетов и телеметрических исследований последних лет через озера Тургайской ложбины, включая Наурзумские, пролетает до 90 % мировой популяции краснозобой казарки и около половины мировой популяции гуся пискульки, признанных сейчас глобально исчезающими видами. Массовыми пролетными видами являются белолобый гусь, серый гусь, лебедь кликун, морская чернеть, красноголовый нырок, гоголь, шилохвость, кряква, серая утка, свиязь, чирок-трескунок, многие виды куликов.

В настоящее время озера заповедника и Северо-Тургайского природного региона в целом переживают фазу депрессии, завершившую полноводный цикл 1983-1995 гг. Распашка водосборов и зарегулирование водотоков, питающих Наурзумские озера, не изменили цикличности их наполнения, однако значительно ухудшили гидрологический режим, поскольку в годы с небольшим объемом паводка вся вода задерживается многочисленными плотинами и дамбами. Учитывая значение озер для охраны и воспроизводства водно-болотных птиц, необходимо провести обследование основных водотоков, питающих эти озера, и выполнить мероприятия, способствующие свободному пропуску воды.

To the north of Naurzum in Turgai narrow there is a large Kushmurun Lake (water area 460 sq. km.). The lake is flowing, there are 6 rivers flowing into it, and river Ubagan runs through the lake and has an all-year drain, although the lake freezes in winter. The catchment area is 90% ploughed up, the crop fields serve as a good feeding base for goose and cranes, passing through the lake in the fall period. The water area of the lake provides shelter to tens of thousands of passing ducks, goose, gulls, stints, swans and other waterfowl.

THE SPACE BETWEEN THE RIVERS UBAGAN AND ISHIM

The Koybagar - Tyuntyugur lake group is located on the latitude of the Kushmurun Lake, a little closer to the east. It plays a very important role for the migrating waterfowl. The whole group is located in a common basin, but the connection among lakes happens only in spring of full-water years.

The area of the Koybagar Lake is 96 sq. km. and is surrounded by thickets of reed (*Phragmites australis*) with narrow-leafed reed mace (*Typha angustifolia*), rush (*Scirpus lacustris*, *Sc. tanertmontanii*). There can be encountered up to 105 species of waterfowl. The numbers in the summer period are up to 30,000, in the period of fall migrations - up to 250,000. Background nesting species include the great crested grebe, black-necked grebe, bittern, mute swan, gray lag goose, gadwall, mallard, coot, black-winged stilt. In the migration period the predominant species are great crested grebe, mute swan, gray lag goose and white-fronted goose, mallard, pintail, goldeneye, ruff, coot; specially protected species are whooper swan, Bewick's swan, red-breasted goose, lesser white-fronted goose, white-headed duck, sociable plover.

The second part of this lake group consists of two lakes - Tyuntyugur (54.3 sq. km.) and Zhanshura Lakes (15.7 sq. km.). 88 species of waterfowl and marsh birds are observed. The numbers in the period of spring migrations are 70,000, in the fall - 350,000, in the molting period - up to 60,000 specimens. The background species in the nesting period are gadwall, northern shoveler, tufted duck, coot, common tern, lapwing, and marsh sandpiper. Especially protected species are: white pelican, flamingo, whooper swan, Bewick's swan, red-breasted goose, lesser white-fronted goose.



Южную часть Тургайской ложбины занимает крупное пресное озеро Сарыкопа (площадь акватории 336 км²), представляющее собой скорее озерную систему, состоящую из 5 больших плесов и многочисленных западин-водоемов. Около 30% площади водосбора распаханно, остальная сохранилась в виде типчаково-ковыльных степей. Сарыкопинские озера богаты рыбой и водоплавающей дичью. Здесь организован заказник, который в 1998 г. отдан под управление Наурзумскому заповеднику для осуществления единой системы охраны.

Севернее Наурзума в Тургайской ложбине расположено крупное озеро Кушмурун (площадь 460 км²). Озеро проточное, в него впадает 6 рек, а река Убаган протекает через озеро и имеет круглогодичный сток, хотя зимой озеро замерзает. Площадь водосбора на 90% распаханна, поля зерновых служат хорошей кормовой базой для гусей и журавлей, пролетающих через озеро в осенний период. Акватория озера дает приют десяткам тысяч пролетных уток, гусей, лебедей, чаек, куликов и других водных и околоводных птиц.

УБАГАН-ИШИМСКОЕ МЕЖДУРЕЧЬЕ

На широте озера Кушмурун, лишь немногим восточнее него, расположена Койбагар-Тюнтюгурская группа озер, имеющая ключевое значение для мигрирующих водоплавающих птиц. Вся группа находится в общей котловине, но связь между озерами бывает только весной в полноводные годы.

Озеро Койбагар (площадь 96 км²) окружено мощными зарослями тростника с рогозом и камышом. Встречается до 105 видов водно-болотных птиц. Разовая численность их в летний период - до 30 000, осенью - до 250 000 особей. В числе фоновых гнездящихся видов - большая и черношейная поганки, большая выпь, лебедь-шипун, серый гусь, серая утка, кряква, лысуха, ходулочник. В период миграций преобладают: большая поганка, лебедь-шипун, серый и белолобый гуси, кряква, шилохвость, гоголь, турухтан, лысуха; из числа редких видов - лебедь-кликун, малый лебедь, краснозобая казарка, гусь-пискулька, савка, кречетка.

Вторая часть этой озерной группы состоит из двух озер - Тюнтюгур (54 км²) и Жаншюра (15.7 км²). Зарегистрировано 88 видов водно-болотных птиц. Разовая



Lakes Alabota, Bozshakol, Bolshoy Kak, Aksuat, Alpash, Zhaltyr, Takhtakol, Maybalik and others are located to the north of the Koybagar-Tyuntuyugur group. The Bozshakol lake (area 23 sq. km) is the most interesting. There can be encountered more than 50 species of waterfowl on the lake. In summer the majority of them are herring gulls and black-headed gulls, coot, gadwall, mallard, garganey, black-necked grebe and wigeon. In the summer period there are molting concentrations of gray lag goose (200-250), small groups of dalmatian pelicans coming there for summer (up to 30), cormorants, mute swans, river and diver ducks. In the migration period up to 45,000 gray lag goose and white-fronted goose, lesser white-fronted goose and up to 10,000 red-breasted goose concentrate on the lake.

The most interesting in the valley of the Ubagan River is lake Shoshkaly (5 000 ha). There are 56 species of waterfowl noted on the lake. The main nesting species are: coot, great crested grebe, red-necked grebe, black-necked grebe, mallard, gadwall, pintail, wigeon, green-winged teal and garganey, common pochard and red-crested pochard, tufted duck, mute swan, great white and gray herons, cormorant (colony of up to 1,000 specimens). In the summer period the majority on the lake are river ducks. Their numbers come up to 40,000 specimens. In the molting period, the mute and whooper swans, river and diver ducks, northern stints gather on the lake. During the migration the numbers come up to 50-80 thousands of waterfowl. Among the rare and disappearing species there are colonies of white and dalmatian pelicans (300); common cranes and demoiselle cranes, white-tailed eagles, sociable plover and black-winged pratincole can be encountered. In the migration period the lake is a stop place for red-breasted goose (up to 10-15 thousands), lesser white-fronted goose (1-2 thousands), whooper swan, Bewick's swan.

The second valuable lake of that region is Lebyazhye Lake (7.7 sq. km.). There are more than 50 species of waterfowl encountered there. The absolute dominant among the waterfowl are wigeon and red-crested pochard, rather common are pintail, gadwall, whooper swan, garganey, black-headed gull, lapwing, black-tailed godwit, great crested grebe, herring gull). It is the only place in Kostanai region, where in the recent decades black-throated diver definitely nested. In the migration period there are significant concentrations of gray lag geese and white-fronted goose (up to 51,000).



численность их весной - 70 000, осенью - 350 000, в период линьки - до 60 000 особей. Фоновые виды в период гнездования - серая утка, широконоска, хохлатая чернеть, лысуха, речная крачка, чибис, поручейник. Особо охраняемые виды: розовый пеликан и фламинго (кочевка), лебедь-кликун, малый лебедь, краснозобая казарка и пискулька (пролет).

Севернее Койбагар-Тюнтюгурской группы расположены озера: Алабота, Бозшаколь, Большой Как, Аксуат, Алпаш, Жалтырь, Тахтаколь, Майбалык и др. Из них наибольший интерес представляет озеро Бозшаколь (23 км²). На озере встречается свыше 50 видов водно-болотных птиц. Летом преобладают серебристая и озерная чайки, лысуха серая утка, крякva, чирок-трескунок, свиязь и черношейная поганка. В период миграций на озере концентрируется до 45 тысяч



серых и белолобых гусей, пискулек и до 10 тысяч краснозобых казарок.

В долине реки Убаган наибольший интерес представляет озеро Шошкaлы (5 000 га), где отмечено 56 видов водно-болотных птиц. Основные гнездящиеся виды: лысуха, большая, серощекая и черношейная поганки, крякva, серая утка, свиязь, шилохвость, свистунок и трескунок, красноголовый и красноносый нырки, хохлатая чернеть, лебедь-шипун, большая белая и серая цапли, большой баклан (колония до 1 тыс. особей). Летом на озере преобладают речные утки (40 тыс. особей), в период линьки - лебеди (шипуньи и кликуны), речные и нырковые утки, северные кулики, а во время миграций розовая численность водоплавающих и околоводных птиц достигает 50-80 тыс.

Из числа редких и исчезающих видов - колония розовых и кудрявых пеликанов (300 особей), встречаются серые журавли и красавки, кречетка, орлан-белохвост и степная тиркушка. В период миграций на озере останавливаются краснозобая казарка (до 10-15 тыс. особей), гусь-пискулька (1-2 тыс.), лебедь-кликун, малый лебедь.

На озере Лебяжье (7.7 км²) встречается свыше 50 видов водно-болотных птиц. Абсолютные доминанты - свиязь и красноносый нырок; обычны - шилохвость, серая

SYPSYNAGASH NARROW

The Sypsynagash narrow is located to the west of Turgai narrow (the extension is 250-300 km, width- 50-60 km). The Sypsynagash narrow borders with the Turgai narrow from the west in the region of Naurzum reserve at almost right angle. It serves as a channel for branching of a part of birds migrating in the fall from the southern direction to the western - towards the northern coast of Caspian Sea. It is especially well demonstrated by crane - common crane, demoiselle and Siberian crane. But other birds - goose, ducks and even small surface species - have the same intensity of migration to the west.

Sypsynagash narrow starts in the north-east with a lot of small lakes (Bolshoy and Maliy Sonkebay, Zharsor, Urkash and Tounsor lakes of the reserve of the same name) and ends in the western part with such large lakes as Kulykol, Taldykol and Ayke, which play an important role in the migration period of goose. The survived species of the western population of Siberian crane - one of the most rare birds in the world - pass along the Sypsynagash narrow on the way to their Caspian wintering, stopping for rest in isolated places of local fresh lakes. Thousands of common cranes and demoiselle cranes gather on the salty lakes Zharsor and Urkash during the autumn migration.

Kulykol Lake (the area is 33.65 sq. km.) is located 21 km southeast of Sakharovka Village (Kamyshin district of Kostanai region). There are 99 species of waterfowl total on the lake: in the period of nesting are up to 80,000, in the fall - up to 450,000 of waterfowl. Among the nesting species, the following are mostly usual: great crested grebe, mute swan, gray lag goose, mallard, gadwall, garganey, common pochard, coot. Background species of the migration period are: white-fronted goose (150,000), gray lag goose (50,000), mallard (80,000), pintail (50,000), coot (50,000). Rare and especially protected species are common crane, demoiselle crane, Bewick's swan, whooper swan, lesser white-fronted goose, red-breasted goose, white-headed duck, dalmatian and white pelicans.

THE RIGHT BANK OF THE ISHIM RIVER

The Kamyshlovskaya lake group (Zhilandy, Balykty, and Kumdykol Lakes) is the most interesting there. It is located on the right bank of Ishim River between the Petropavlovsk



утка, лебедь-кликун, чирок-трескунок, озерная чайка, чибис, большой веретенник, большая поганка, серебристая чайка. Это единственное в Кустанайской области место, где в последнее десятилетие достоверно гнездилась чернозобая гагара. В период миграций отмечаются значительные скопления серых и белолобых гусей (до 51 тыс.).

СЫПСЫНАГАШСКАЯ ЛОЖБИНА

Примыкая почти под прямым углом к Тургайской ложбине с запада в районе Наурзумского заповедника, Сыпсынагашская ложбина (протяженность 250-300 км, ширина 50-60 км) служит руслом ответвления части мигрирующих осенью птиц с южного направления пролета на западное - в сторону северного побережья Каспийского моря. Особенно хорошо это выражено у журавлей - серого, красавки и стерха. Но не менее интенсивный пролет в западном направлении отмечается здесь у гусей, уток и даже мелких наземных птиц.

Начинаясь на северо-востоке массой мелких озер и соров (Большой и Малый Сонкебай, Жарсор, Уркаш и Тоунсорские озера одноименного заказника), в западной части Сыпсынагашская ложбина завершается такими крупными озерами как Кулыкколь, Талдыколь и Айке, играющими важную роль в период миграции гусеобразных. Вдоль Сыпсынагашской ложбины, останавливаясь на отдых в уединенных местах пресных озер, пролетают на свои каспийские зимовки уцелевшие особи западной популяции стерха - одной из самых редких птиц мира. На соленых озерах и сорах Жарсор и Уркаш во время осеннего пролета тысячами скапливаются журавли - серые и красавки.

Озеро Кулыкколь (33 км²) расположено в 21 км юго-восточнее поселка Сахаровка (Камышинский район Кустанайской области). Всего на озере встречается 99 видов водно-болотных птиц: в период гнездования - до 80 000, в период миграций осенью - до 450 000. Из числа гнездящихся наиболее обычны большая поганка, лебедь-шипун серый гусь, кряква, серая утка, чирок-трескунок, красноголовый нырок, лысуха. В период миграций фоновые виды: белолобый гусь (150 000), серый гусь (50 000), кряква (80 000), шилохвость (50 000), лысуха (50 000). Редкие и особо охраняемые виды: серый журавль, журавль-красавка,



City and Sergeyevskoye Reservoir. Zhilandy Lake is located in the subzone of the grove forest-steppe on the south border of the West-Siberian plain. The distance to Petropavlovsk City is about 90 km. The area of the lake is 801 ha. On-water verdure (reed, sedge) is as a place for nesting of gray lag geese, common cranes. The coast steppe and meadow verdure is a place for nesting of gadwall, mallard, garganey, and stints.

The spaces among lakes by the lake Zhilandy are taken up by pastures, forests and ploughed fields. In the nesting period they do not play an important role, but in the period of bread ripening the cranes, gray lag and white-fronted goose, mallard, and sometimes whooper swans feed here. Lake Zhilandy is a part of the Smirnovskiy zoological reserve, which functions since 1967.

The second lake of the Kamyshlovskaya group is Balykty (1658 ha). This is a place of nesting for coots, black-necked grebes, gray lag goose, tufted ducks, and black-headed gulls common pochards and river ducks, lapwings, black-tailed godwit. 22 species, encountered there at nesting, include the majority of gray lag goose, mallards, gadwalls, common pochards and others, and in the migration period – white-fronted goose and graylag



goose (up to 30-50 thousands), river and diver ducks (50-70 thousands). Besides, colonies of gulls locate here, mostly black-headed gulls, grebes (especially black-necked). A lot of coots nest and pass. During the bird migration, the Red Data Book species - Siberian crane, red-breasted goose, whooper swan, white-headed duck - were encountered.

Balykty Lake is a part of the reserve "Smirnovskiy" of republican importance. But a more strict form of protection, including forbidding any kind of economic activity on the water area of the reservoir and in the coast zone, is necessary.

Materials by N.N. Berezovikov, E.A. Bragin, T.M. Bragina, V.S. Vilkov, V.I. Drobovtsev, S.N. Erokhov, and A.F. Kovshar were used

Photos by E.A. Bragin, A.F. Kovshar and V.A. Kovshar

Translator - E. Istjufeeva

лебедь-кликун малый лебедь, пискулька, краснозобая казарка, савка, кудрявый и розовый пеликаны.

ПРАВОБЕРЕЖЬЕ РЕКИ ИШИМ

Здесь наибольший интерес представляет Камышловская группа озер (Жиланды, Балыкты, Кумдыколь), расположенная на правом берегу Ишима между городом Петропавловск и Сергеевским водохранилищем.

Оз. Жиланды находится в подзоне колючей лесостепи на южной окраине Западно-Сибирской равнины. Расстояние до г. Петропавловска около 90 км. Площадь озера 801 га. Тростник и осока служат местом гнездования серых гусей и серых журавлей; прибрежная степная и луговая растительность - серой утки, кряквы, чирка-трескунка, куликов. Междоузельные пространства заняты пашнями, лесами и пастбищами. В гнездовой период они важной роли не играют, но в период созревания хлебов здесь кормятся серые журавли, серые и белолобые гуси, кряквы, лебеди-кликуны. Озеро входит в состав Смирновского зоологического заказника (создан в 1967 г.).

Второе озеро Камышловской группы - Балыкты (площадь 1658 га). Это место



гнездования лысух, черношейных поганок, серых гусей, хохлатых чернетей, красноголовых нырков, чибисов, больших веретенников. Из 22 отмеченных здесь видов на гнездовые наиболее многочисленны серые гуси, кряква, серая утка, красноголовый нырок и др., а в период миграций – белолобый и серый гуси (до 30-50 тыс.), речные и нырковые утки (50-70 тыс.). Кроме того, здесь размещаются колонии чаек, главным образом озерной чайки, поганок (особенно черношейной), в немалом числе гнездится и в массе пролетает лысуха. Во время полета встречены виды из Красной книги Казахстана – стерх, краснозобая казарка, савка, лебедь-кликун.

Озеро Балыкты входит в состав Смирновского зоологического заказника. Однако необходима более строгая форма охраны с запрещением любой хозяйственной деятельности на акватории водоема и в прибрежной зоне.

Использованы материалы Н.Н. Бerezовикова, Е.А. Брагина, Т.М. Брагиной, В.С. Вилкова, В.И. Дробовцева, С.Н. Ерохова и А.Ф. Ковшаря
Авторы фотографий:

Е.А. Брагин, А.Ф. Ковшарь, В.А. Ковшарь